

Psicología social

CLEIN RODRIGUEZ PEREZ

Red Tercer Milenio

PSICOLOGÍA SOCIAL

PSICOLOGÍA SOCIAL

CLEIN RODRIGUEZ PEREZ

RED TERCER MILENIO



AVISO LEGAL

Derechos Reservados © 2012, por RED TERCER MILENIO S.C.

Viveros de Asís 96, Col. Viveros de la Loma, Tlalnepantla, C.P. 54080, Estado de México.

Prohibida la reproducción parcial o total por cualquier medio, sin la autorización por escrito del titular de los derechos.

Datos para catalogación bibliográfica

Clein Rodríguez Pérez

Psicología social

ISBN 978-607-733-159-9

Primera edición: 2012

DIRECTORIO

Bárbara Jean Mair Rowberry
Directora General

Rafael Campos Hernández
Director Académico Corporativo

Jesús Andrés Carranza Castellanos
Director Corporativo de Administración

Héctor Raúl Gutiérrez Zamora Ferreira
Director Corporativo de Finanzas

Ximena Montes Edgar
Directora Corporativo de Expansión y Proyectos

ÍNDICE

Introducción	5
Mapa conceptual.....	6
Unidad 1: La psicología social	7
Mapa conceptual.....	8
Introducción	9
1.1 Definición.....	10
1.2 Teorías.....	12
1.3. Integración de las teorías psicosociales	15
Autoevaluación	18
Unidad 2: Factores sociales.....	22
Mapa conceptual.....	23
Introducción	24
2.1 Motivación.....	25
2.2 Conducta emocional	28
2.3 Percepción y memoria	34
Autoevaluación	¡Error! Marcador no definido.
Unidad 3: Psicología diferencial.....	44
Mapa conceptual.....	45
Introducción	46
3.1 Diferencias individuales y de clase	47
3.2 Diferencias sexuales.....	51

3.3 Diferencias étnicas.....	52
Autoevaluación	56
Unidad 4: Factores sociales y culturales de la personalidad	60
Mapa conceptual.....	61
Introducción	62
4.1. El desarrollo de la personalidad.....	63
4.2. Cultura y personalidad	64
4.3. Factores sociales de la anormalidad.....	67
4.4. Factores sociales de la delincuencia y la criminalidad.....	69
Autoevaluación	¡Error! Marcador no definido.
Unidad 5: Integración social.....	74
Mapa conceptual.....	75
Introducción	76
5.1 El individuo y el grupo	77
5.2 Actitudes y opiniones	80
5.3 Prejuicios, discriminación y movimientos de liberación.....	82
5.4. Influencia social: utilidad y efectos.....	85
5.4.1. Conformidad	86
5.4.2. Condescendencia	87
5.4.3. Obediencia	87
5.4.4. Poder	88
5.4.5. Conflicto y resolución	90
5.5. Facilitación social.....	91
5.5.1. Desindividualización	92

Autoevaluación	¡Error! Marcador no definido.
<i>Bibliografía</i>	97
<i>Glosario</i>	99

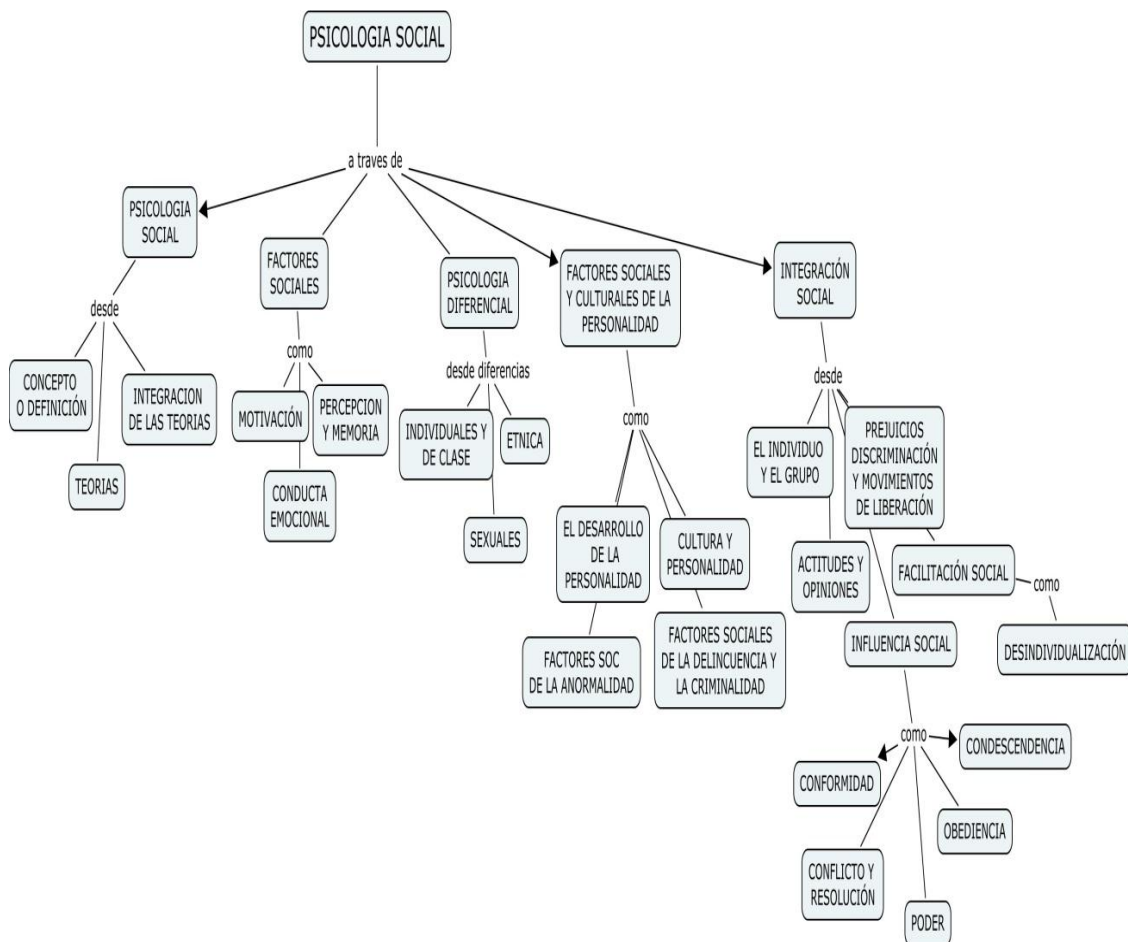
INTRODUCCIÓN

La psicología social es una de las materias y áreas de la psicología, en donde existe un trabajo laborioso y amplio en temas de investigación, prevención y tratamiento para situaciones donde la interacción entre individuos es clave para un desarrollo personal óptimo, así como el de la misma sociedad. Por ello, la importancia de esta materia, ya que no existe el ser humano, si no está inmerso en una sociedad que lo nombre, le otorgue rangos, posiciones, status y restricciones.

Las problemáticas sociales, que han ido en aumento, hacen necesarios cada vez más de conocimientos básicos sobre cómo se dan procesos psicológicos en las relaciones humanas; se ha convertido en un área provechosa y necesaria para corregir y prevenir, pero sobre todo para entender cómo trabaja el ser humano en mutua relación con otros seres humanos, porqué se agrupa y en qué condiciones de comportamiento.

Por esta razón, fue necesario seleccionar los contenidos más pertinentes para trabajar en este libro, así se organizaron en cinco unidades, que contienen los siguientes ejes temáticos: psicología social y sus teorías, motivación, percepción y sensación, prejuicios, estereotipos, psicología diferencial; estos conceptos son fundamentales, por ello los debe conocer el estudiante. Los contenidos se trabajaron de tal manera que generen argumentos de debate, y que sirvan como referencia para posteriores materias y temáticas.

MAPA CONCEPTUAL



UNIDAD 1

LA PSICOLOGIA SOCIAL

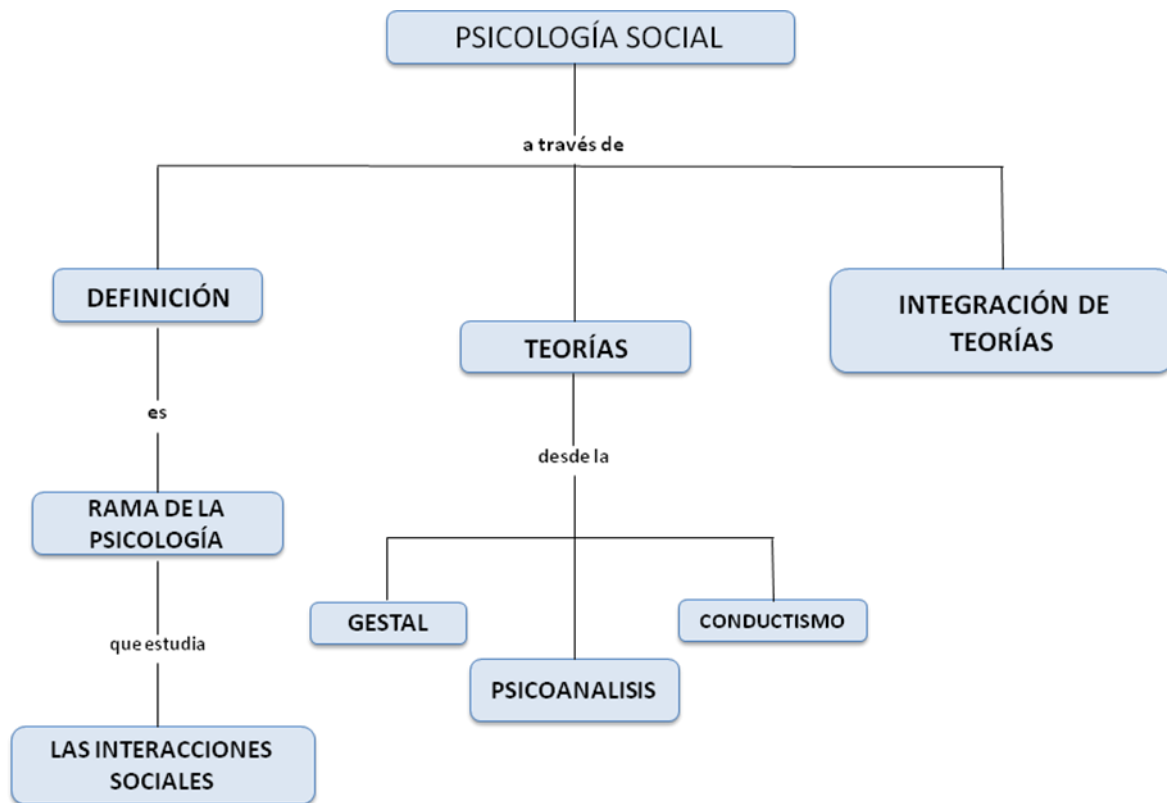
OBJETIVO

Conocer, detectar y relacionar los aspectos básicos para comprender qué es la psicología social.

TEMARIO

- 1.1. Definición
- 1.2. Teorías
- 1.3. Integración de las teorías psicosociales

MAPA CONCEPTUAL



INTRODUCCIÓN

En el desarrollo de este libro, se encontrarán las posiciones teóricas más importantes y relevantes que sirven para comprender los fenómenos sociales estudiados por la psicología, conociendo las fundamentaciones teóricas.

Es necesario tener una definición de la psicología en su campo social de acción, por ello la primera unidad consiste en identificar y describir las teorías que la interpretan, además de conocer sus aplicaciones.

La psicología social involucra cualquier proceso que exista en un grupo y/o comunidad, se remonta al tipo de interacción que se da cuando tenemos relaciones con muchas personas, donde se crean normas y patrones comportamentales, que justifican el modo de actuar de una persona dentro de cada contexto social, como la familia, la escuela, el trabajo, entre otros.

La relevancia que tiene la psicología social es amplia, pues involucra muchas temáticas, y es vista desde muchos ejes, existen muchas corrientes que la abordan como son la Gestalt, la Conductista y la Psicoanalítica, cada una con su influencia y trascendencia.

1.1 DEFINICIÓN

El ser humano es un ser complejo, tan abstracto que muchas disciplinas han tratado de estudiar cómo actúa el ser humano, sus fines, su motivación y la forma de relacionarse con más personas. Una de ellas ha sido la psicología.

No es reciente, el interés que despierta el modo de actuar del ser humano, desde los griegos surgieron cuestiones sobre el pensamiento, la conducta y se tomó al ser humano como el eje del conocimiento, tratando de descubrir leyes sobre su forma de ser o de constituirse.

Los cuestionamientos crecieron conforme avanzaban las dudas sobre el misterio del ser humano, y se acudió a otra explicación, así a las situaciones que no se podían explicar, se les dio una interpretación espiritual. De este modo, surgió el término “psique” que significa alma, dejando muchos temas inmersos en esta categoría como: el amor, las emociones, los miedos, principalmente.¹

Se consideró entonces como psicología a la disciplina encargada del estudio del alma, y tomaba en cuenta los procesos internos del ser humano, como el lenguaje, el pensamiento, la memoria y la atención, en relación con la conducta. Estos procesos, se dan de forma individual, sin embargo existen sucesos como las manifestaciones grupales, las fobias compartidas, las discusiones o pleitos y los celos, que permiten cuestionar sobre el porqué de estos conflictos en el ser humano y su medio (personas que conviven entre sí).

La parte de la psicología que se encarga de explicar los temas anteriores es la psicología social, a la que se le considera como una rama de la psicología que estudia cómo el entorno social influye directa o indirectamente en la conducta y comportamiento de los individuos. Siendo la psicología social hoy por hoy una de las ramas de mayor perspectiva, que estudia los fenómenos psíquicos que surgen en el transcurso de la interacción entre los humanos en los grupos y colectividades, y en términos más amplios, en las diferentes comunidades humanas, organizadas y no organizadas.²

¹ Merani, Alberto. *Diccionario de psicología*, p.136.

² Labra Iván. *Responsabilidad y necesidad*, p. 65

La psicología social abarca muchas posibilidades de investigación; a partir de la definición se entiende que los aspectos sociales, las interacciones, la agrupación, la colectividad, los procesos relacionados con la comunicación, toma de decisiones, personalidad y grupos sociales; semejanzas y diferencias, son temas de interés para la psicología social, considerando que las relaciones humanas son fundamentales para formar al individuo, ya que trabajan la forma de entender, modificar y adaptarse a una sociedad.

Serge Moscovici plantea que “la psicología social es la ciencia del conflicto entre el individuo y la sociedad”³, en sí de la sociedad externa y de la sociedad que lleva adentro, no se limitan los ejemplos de dicho conflicto: la resistencia a las presiones conformistas de la mayoría, la oposición entre un líder y su grupo, las desviaciones con respecto a la ortodoxia, las discusiones dentro de un grupo a fin de llegar a una decisión, la captación de un individuo por la masa, y otros muchos casos, en fin conflictos de índole de decisiones, de interacción, de equilibrio social. Desde esta visión, estudia las cuestiones anómalas o extrañas, lo que está en los bordes, los márgenes y su conglomerado de situaciones inciertas.

Con los términos anteriores, es imprecisa la delimitación de estudio de la problemática social, por ello es necesario conocer las diferencias y semejanzas entre la psicología social y otras disciplinas que estudian procesos sociales como la antropología, la sociología y la filosofía, así es necesario aclarar los elementos que trabajan cada una, así la antropología estudia los procesos culturales que se dan entre los sujetos; la sociología estudia las interacciones de la sociedad en el papel del individuo, los procesos de orden establecido por normas, y los regímenes dados por el contexto social; por último, la filosofía social estudia y formula los planteamientos de los procesos de cambio, de renovación cultural-social. De este modo, estas disciplinas pueden trabajar conjuntamente pero su objeto de estudio tiene brechas que las distinguen, se puede y se debe conocer cómo ven al sujeto desde diferente perspectiva, pero al mismo tiempo, desde todas las facetas y conglomerado que es el ser humano.

³ Moscovici Serge. *Psicología social*, p. 18.

ACTIVIDAD DE APRENDIZAJE

Elabora un cuadro comparativo con las diferencias entre psicología social, antropología, filosofía y sociología.

1.2 TEORÍAS

Las teorías son cuestiones reflexivas con argumento lógico que sirven para fundamentar el estudio de alguna área. En psicología social, han existido muchos autores que han documentado explicaciones sobre cómo actúan los seres humanos, las grandes corrientes de pensamiento de nuestra área son la *Gestalt*, la *Psicoanalítica* y la *Conductista*.

El movimiento gestaltista y la psicología social

El sistema gestaltista está orientado hacia la experimentación. De no haber sido por esto, la psicología social estaría en las etapas iniciales de la especulación filosófica, y se hubiera obtenido poco progreso en lo que se refiere al entendimiento de la conducta humana.

Para Second Backman la psicología de la gestalt concentró sus estudios en torno a los procesos psicológicos de la percepción. Tres postulados fundamentales orientan la posición gestáltica en su estudio de la percepción:

El todo es percibido de manera distinta a la suma de las características de sus componentes. En el proceso perceptivo, percibimos el campo de estimulación como constituido por fenómenos necesariamente interconectados y no como partes aisladas unidas por asociación. El campo perceptivo se encuentra organizado y dicha organización es permitida, en el sentido de la buena forma, por el campo estimulativo.⁴

⁴ Second Backman. *Psicología Social*, p. 53

El principio de que *el todo es más que la suma de sus partes*, puede ser entendido si tomamos como ejemplo al agua, que si se analiza a través de sus componentes, se diría que este elemento es un gas combustible y comburente, sin embargo, si englobamos todos sus elementos sabemos que es agua, incolora, inodora e insípida, y que es necesaria para vivir. La corriente gestalt, también propuso la percepción como otro de sus principios básicos entre ellos denominó ciertos atributos como son:

- Semejanza: estímulos similares se agrupan y perciben de acuerdo con el agrupamiento por semejanza.
- Proximidad: la distancia entre los objetos en el campo estimulador determina la organización perceptiva.
- Experiencia pasada: la familiaridad con determinados objetos influye en el proceso perceptivo.
- Buena forma: cuando dos estímulos semejantes se encuentra integrados en un todo constitutivo de una buena configuración, son percibidos de acuerdo con una buena forma constituida.
- Asimilación y contraste: cuando las partes de un todo son ligeramente diferentes, tendemos a asimilarlas al conjunto y a percibir las de manera uniforme.⁵

Estos procesos que se dan en la percepción de formas, fondos y figuras, se trasladan a cuestiones sociales, a las propias relaciones entre los sujetos que están inmersos en el contexto social y que juzgan, elaboran, generalizan. Es necesario conocer de éstos procesos para comprender como nuestros sentidos tienden por facilidad, y por propios procesos naturales, a actuar sin nuestro consentimiento. La gestalt es una de las grandes aportaciones que ha tenido la ciencia psicológica para explicar la conducta social.

El movimiento conductista y la psicología social

⁵ *Ídem.*

Este sistema reduce la conducta a una simple acumulación de respuestas a determinados estímulos. Algunos aspectos y conceptos empleados por los conductistas en sus estudios y utilizados también por los psicólogos sociales son:

- Dos tipos de aprendizaje: *condicionamiento clásico* y *condicionamiento operante*. Pavlov es representante del condicionamiento clásico; y Thorndike junto con Skinner, tienen el mérito por el operante.
- Se emplearon términos como reforzamiento, extinción, generalización y discriminación.
- Uno de los fenómenos relevantes que estudia la psicología social a través del conductismo es la imitación, a través de la observación.

El movimiento psicoanalítico y la psicología social

Tres temáticas importantes surgieron de este movimiento, con Freud como principal precursor, cargando la parte inconsciente del ser:

- Estructura de la personalidad: el ello, yo y super yo. El ello es innato y de él deriva la energía necesaria para la formación del yo y del super-yo. Todo lo que se hereda psicológicamente y los instintos se encuentran en el ello al momento del nacimiento. Las necesidades del ello son atendidas por los procesos primarios y por los actos reflejos. El yo aparece para hacer contacto con la realidad externa. La continuación de las interacciones con el medio conducen a la formación del super-yo es decir, la internalización del juicio moral.
- Dinámica de la personalidad: la libido como la energía psíquica, que posee el sujeto, y catetixa en objetos de acuerdo a su propia elección patológica, pues define la propia personalidad, la compulsión a la repetición, esa elección se tornara en objetos parecidos que atraigan y queden fijados. La dinámica de la personalidad gira en torno a la idea de concentración de energía y de descarga de energía.

- Estructura y dinámica de la familia, psicología de grupo y la socialización del individuo: Todas estas dinámicas conforman la estructura de personalidad, ya que determinan desde el hogar, el deseo de los padres y de los otros los deseos del niño, quien se conforma en el próximo adulto repitiendo sus miedos, deseos a sus hijos. Las experiencias traumáticas que quedan como huellas en nuestra psique y que se repiten de forma enmascarada para liberar esa experiencia en nuestras interacciones.

ACTIVIDADES DE APRENDIZAJE

Elabora un mapa conceptual sobre las corrientes o teorías psicológicas que se expusieron

Realiza guías de observación a través de una investigación experimental observando el comportamiento sobre alguna situación que implique un aprendizaje y una nueva percepción de dicha situación, involucrando los contenidos de este subtema, por ejemplo, un accidente automovilístico.

1.3. INTEGRACIÓN DE LAS TEORÍAS PSICOSOCIALES

Todas las teorías mencionadas han contribuido a interpretar los procesos sociales y buscar su fundamentación. Los aportes que se han entrelazado de ellas son prometedores ya que, la imitación social y la idea de modelos o patrones comportamentales que se reproducen de persona a persona, permite identificar la consecuencia de que si un niño es golpeado será un futuro golpeador, esto de acuerdo a ideas conductistas de aprendizaje por observación.

“Siendo el conductismo una de las corrientes más influyentes en la psicología social hasta la década del 60. Sus representantes fueron Watson

y Skinner. Está basada en analizar la manera como el ambiente afecta al individuo pero no como el individuo afecta a su ambiente”.⁶

Con Watson, el conductismo estudia la relación entre un estímulo y una respuesta; se considera insuficiente por Skinner quien se refiere a las respuestas del organismo como respuesta a un estímulo identificable por lo que gran parte de la conducta queda sin explicar en éste enfoque que él denomina condicionamiento operante. Skinner a su vez propone la existencia de respuestas operantes, cuya permanencia o extinción dependerán, no de un estímulo que las precede, sino de un estímulo que las sobreviene y al cual denomina refuerzo”.⁷

Surge un nuevo enfoque dentro del condicionamiento operante: “el neoconductismo, sostiene que entre el estímulo-respuesta hay un proceso interno que es el pensamiento”.⁸

Otro aporte del conductismo es el aprendizaje social, de Albert Bandura, quien señala que además de la función reforzadora, las consecuencias de una conducta social cumplen una destino informativo y uno motivacional. La mayoría del aprendizaje social se produce a través de la imitación o modelaje de las conductas observadas en otro, en donde varios factores inciden sobre el proceso de atención, percepción y reproducción de conductas.⁹

A su vez la percepción de las cosas e ideas se da de esta manera, generalizando, la frase que mejor corresponde es: dime con quién andas y te diré quién eres, que indica uno de los principios de la gestalt: el de semejanza, relacionándolo con una conducta social, se entiende que al ver a alguien de una forma interpretamos que el que está con él es así porque son parecidos o iguales.

“La Gestalt ha formulado una serie de principios para tratar de explicar la percepción. En esencia, la gestalt se refiere a una cualidad que está

⁶ Fundadores de la Psicología social Fuente: <http://sicolog.com/?a=135>. México, 2007

⁷ *Idem.*

⁸ *Idem.*

⁹ *Idem.*

presente en todo pero ausente en cualquier componente del todo o mejor dicho el todo es más que la suma de sus partes”.¹⁰

“Kurt Lewin uno de los representantes de esta corriente, se interesó por las emociones, relaciones sociales y motivaciones. En su teoría, plantea la existencia de un campo vital de constante cambio, que se puede representar como un campo de fuerzas, voluble y dinámico”.¹¹

“Existe en este cambio, una tensión producto de una necesidad que conduce al movimiento dentro de ese campo donde se encuentran fuerzas positivas que nos atraen y fuerzas negativas que tratamos de evadir. Para conocer a un individuo, según este autor, debemos conocer la totalidad de fuerzas que operan en su campo psicológico”.¹²

El psicoanálisis es parte fundamental para comprender la dinámica de las masas o grupos sociales, la libido, la ambivalencia del ser, el placer o eros y el tanatos o muerte, la parte sexual y las experiencias traumáticas de la infancia.

Uno de los mayores aportes ha sido la parte moral y restrictiva, que nos dice que es la normalidad, notando que para esto el individuo tiene que acatar las normas y ser sujeto sujetado a cada reglamento dentro de un orden social.

¹⁰ *Idem.*

¹¹ *Idem.*

¹² Fundadores de la Psicología social Fuente: <http://sicolog.com/?a=135>. México, 2007.

ACTIVIDAD DE APRENDIZAJE

Elabora un análisis en dos cuartillas, sobre el porqué de la psicología social y las contribuciones de las teorías que la han conformado, incorporando información de otras fuentes documentales.

AUTOEVALUACIÓN

1. ¿Qué estudia la psicología social?
 - a) Al individuo
 - b) Al grupo
 - c) Las interacciones sociales
 - d) La política y el poder

2. ¿Qué significa “psique”?
 - a) Estado
 - b) Mente
 - c) Alma
 - d) Cerebro

3. Rama de la psicología que estudia las relaciones psicológicas que surgen de la interacción entre humanos:
 - a) Cognitiva
 - b) Evolutiva
 - c) Social
 - d) Clínica

4. ¿Cuál de estas disciplinas no tienen relación estrecha con la psicología social?
 - a) Arte
 - b) Ética
 - c) Antropología
 - d) Arquitectura

5. ¿En qué se concentra el estudio de la corriente Gestalt?
 - a) Objeto
 - b) Memoria
 - c) Percepción
 - d) Atención

6. Principio de la corriente Gestalt sobre agrupar estímulos similares:
- a) Semejanza
 - b) Proximidad
 - c) Conformidad
 - d) Cierre
7. ¿Cuál no es un principio de la corriente Gestalt?
- a) Cierre
 - b) Semejanza
 - c) Proximidad
 - d) Conformidad
8. Tipos de condicionamiento que propuso el conductismo:
- a) Clásico y observacional
 - b) Clásico y operante
 - c) Conductual y experimental
 - d) Socio drama y aprendizaje vicario
9. ¿Qué es la libido?
- a) Catexis
 - b) Energía pulsional
 - c) Deseo
 - d) Motivación
10. Autor principal del movimiento psicoanalítico:
- a) Abraham Maslow
 - b) Talcott Parsons
 - c) Sigmund Freud
 - d) Nicolás Maquiavelo

RESPUESTAS

- 1) c
- 2) c
- 3) c
- 4) d
- 5) c
- 6) a
- 7) d
- 8) b
- 9) b
- 10) c

UNIDAD 2

FACTORES SOCIALES

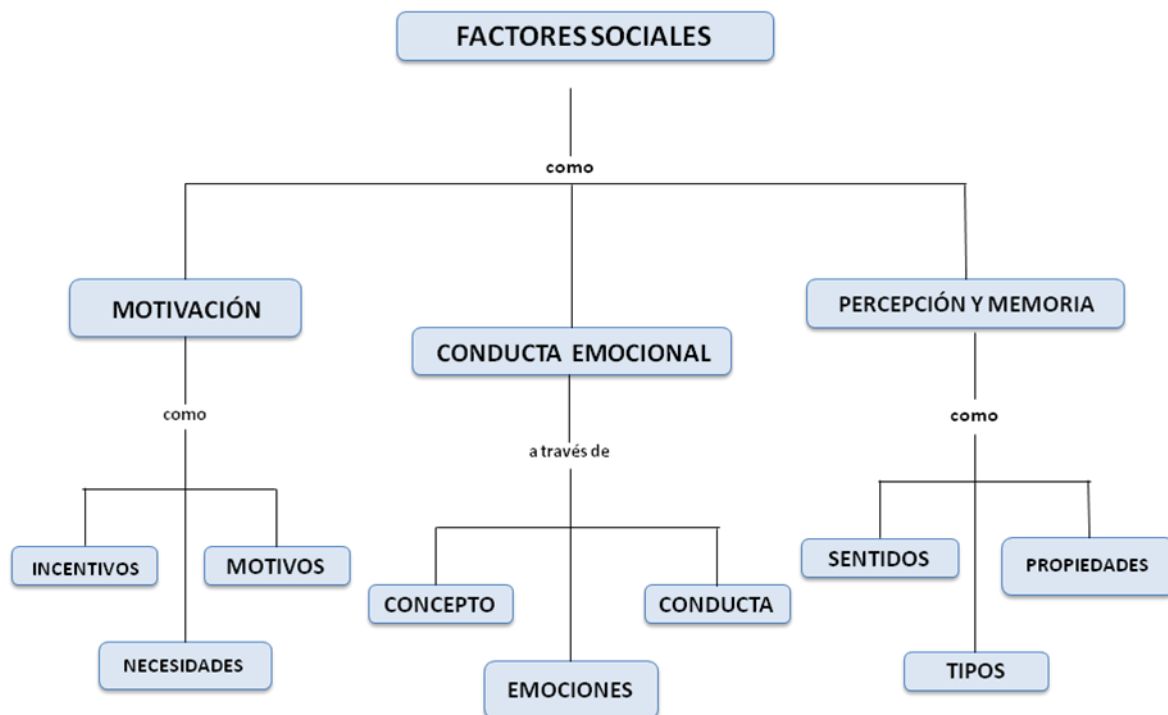
OBJETIVO

Estudiar la importancia que tienen los aspectos intrínsecos y afectivos en la parte personal para conocer los efectos que generan en el ámbito social.

TEMARIO

- 2.1. Motivación
- 2.2. Conducta emocional
- 2.3. Percepción y memoria

MAPA CONCEPTUAL



INTRODUCCIÓN

“Sólo por el respeto de sí mismo se logra el respeto de los demás”¹³; esta frase permite conocer la importancia de los procesos afectivos en el ser humano. La forma en la que sentimos, es uno de los componentes que nos hace actuar, de forma coloquial, implica que se siente con el hígado, con las vísceras, y así se reacciona, el pensamiento se nubla cuando las pasiones dominan. Sin embargo, el trabajo radica en respetar a los demás, en ser emotivos sin afectar a otra persona.

La parte emocional del ser humano ha sido opacada por la parte racional, de hecho se ha creído que están separados la razón y la emoción, ya que un ser social es ante todo racional, sin embargo en el desarrollo de esta unidad, se expone que los estados anímicos no se pueden apagar. En los seres humanos, toda acción repercute la actitud por el contenido significativo

La dificultad es que no existe forma de negar los procesos afectivos, de no sentir y de no reaccionar, por consiguiente la importancia de conocer el significado de las emociones, cuáles son y cómo surgen.

No existen procesos independientes sino complementarios, y todos influyen en el contexto social; las emociones, la motivación, la percepción están interrelacionados, no se trabajan sólo los aspectos individuales sino que éstos afectan la conducta social.

¹³ Dostoievski, Fiódor Mijáilovich, *Frases célebres acerca de tolerancia*
Fuente: <http://citasmiticas.com/categorias/tolerancia/118/>

2.1 MOTIVACIÓN

¿Porqué las personas actúan como lo hacen? “La diferencia en el comportamiento entre las personas estriba en la motivación. La motivación, se define como el impulso que mueve al comportamiento hacia la satisfacción de una necesidad dominante en ese momento”.¹⁴

En el estudio de la motivación, se debe partir de tres principios fundamentales de la conducta humana:

- Todo comportamiento es motivado.
- Todo comportamiento está dirigido a la consecución de un objetivo.
- Las personas son individualmente diferentes.

Los motivos son expresiones de las necesidades de las personas y por lo tanto, son personales e internos.

Necesidades

Las necesidades son fuerzas o impulsos motivadores, condicionados ambientalmente, que empujan, mueven a la persona hacia la consecución de metas específicas. Las raíces más profundas de la motivación se relacionan con las necesidades, considerando que las necesidades son la causa de la acción, pero los deseos son la clave para las clases de acción que tienen probabilidades de producirse.

Las necesidades se clasifican en dos tipos:

- Necesidades fisiológicas básicas o primarias:

Incluyen alimento, agua, sexo, sueño, y temperatura más o menos confortable.

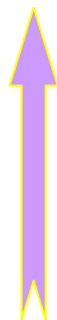
- Necesidades sociales y psicológicas, denominadas secundarias:
- Representan necesidades de la mente y del espíritu más que del cuerpo, ejemplo de ellas son la rivalidad, la auto estimación, el sentido del deber, la autoafirmación, el dar, el pertenecer y el recibir afecto.

¹⁴ Maslow Abraham. *Motivación y personalidad*, p. 49

Necesidad de las personas

Según el Dr. Abraham Maslow, parece haber una jerarquía dentro de la que se ordenan las necesidades humanas de acuerdo a lo siguiente:

- 5º. Autorrealización y satisfacción
- 4º. Estimación y posición social
- 3º. Necesidades de pertenencia
- 2º. Seguridad en varios aspectos
- 1º. Necesidades fisiológicas



Características de las personas con alta motivación al éxito

El hombre con alto deseo de éxito, no necesariamente es creativo en el sentido en que lo es un pintor o un escritor. No obstante, es ingenioso para adaptar y modificar lo que esté a su alcance para solucionar un problema o lograr un objetivo:

- 1) A una persona con alto deseo de éxito, le gusta tomar responsabilidades personales. Cuando emprende una tarea, entiende claramente que la verá terminada. Quiere obtener el crédito del éxito, pero está, del mismo modo, preparado para aceptar la culpa si fallara. El individuo con alto deseo de éxito entonces, no es la persona que culpa a otras. Cuando no tiene éxito, no se queja en contra de su mala suerte, no culpa a sus jefes, competidores, subordinados, ni al gobierno. Le gustan los juegos donde interviene su habilidad, los juegos de azar no son de su agrado, porque no tiene control sobre los resultados. Las tareas que esta clase de personas emprenden, las atacan con confianza en sí mismos y con entusiasmo.
- 2) A una persona con alta motivación al éxito, le gusta tomar riesgos moderados. No le disgustan los obstáculos excesivos contra su éxito, ni una tarea demasiado fácil. La posibilidad razonable de fracaso le estimula para aumentar su esfuerzo. Quiere dar de sí, hacer un esfuerzo extra para lograr su propósito. La persona con poco deseo

de éxito, prefiere una tarea fácil, donde sus posibilidades de acierto sean bastante altas o en el otro extremo, trata de obtener metas que son claramente imposibles de obtener. En cualquier caso, su falta de seguridad lo conduce a evitar la razonable posibilidad de fracaso, si no está seguro de tener éxito, quiere que todo el mundo comprenda que la tarea era tan difícil que nadie hubiera podido realizarla.

A una persona con alto deseo de éxito, le gusta tomar cierto riesgo calculado, cuando siente que compite contra un adversario digno, ya sea un competidor humano o las mismas condiciones del juego.

- 3) Una persona con alta motivación de éxito, quiere saber los resultados de sus esfuerzos. Quiere alguna medida sobre su progreso, y prefiere que sea objetiva, y que pueda usarla en cuanto entre en acción, lo cual, además de estimular y satisfacer, utiliza para ajustar y mejorar sus esfuerzos. La persona con alto deseo de éxito, busca tareas y ocupaciones, donde este tipo de retroalimentación sea tangible como las ventas o la producción, más que en relaciones laborales o investigación.
- 4) Una persona con un alto deseo de éxito, tiende a persistir frente a la adversidad. La confianza en sí mismo, lo induce a perseverar a pesar de los obstáculos. Considera los fracasos como temporales, y como una parte temporal del juego. Utiliza el conocimiento de sus fracasos como una experiencia de aprendizaje. Aunque esto no quiere decir, golpearse continuamente la cabeza contra la pared, cuando comprende que los obstáculos son demasiado grandes, rápidamente cambia las tácticas. Sin embargo, es evidente que no abandona fácilmente la tarea por haber encontrado dificultades.
- 5) Una persona con alta motivación de éxito, tiende a ser innovador. Cuando ha determinado sus metas, probará primero un camino, y luego otro. Está dispuesto a probar alternativas y diferentes métodos para lograr sus objetivos. Para esta persona, el camino a escoger es el que dará mejores resultados, y no necesariamente será el camino usual. Si el camino común no resultara, inventará nuevos métodos.

- 6) La persona con alto deseo de éxito, demuestra usualmente algo de competencia interpersonal. Reconoce la importancia de las relaciones interpersonales para lograr la mayoría de los objetivos. Por lo tanto, dedica un esfuerzo razonable para desarrollar y mantener relaciones adecuadas con otros. Como está orientado hacia las tareas, selecciona a expertos, como colegas de trabajo, en lugar de sus amigos. Las personas con mayor necesidad de afiliación o de poder, prefiere compañeros de trabajo, que sean amigos o que tengan puestos de importancia.

ACTIVIDADES DE APRENDIZAJE

Elabora una síntesis, a partir de la investigación documental en diversas fuentes de consulta, sobre las condiciones que mueven al ser humano a actuar de la forma en que lo hace.

2.2 CONDUCTA EMOCIONAL

“Cualquiera puede enfadarse, eso es algo muy sencillo. Pero enfadarse con la persona adecuada, en el grado exacto, en el momento oportuno. Con el propósito justo y del modo correcto, eso, ciertamente, no resulta tan sencillo”.¹⁵

En el análisis de esta cita de Aristóteles, se destaca la importancia de la conducta emocional en las personas, sin embargo, no se comprende cómo surge y porqué es incontrolable.

La emoción es una reacción rápida y directa sobre alguna situación, surge de forma incontrolable y con gran fuerza.

Los genes traen consigo un paquete emocional que determina nuestro temperamento, pero los límites cerebrales enredados en la actividad emocional son tan asombrosamente flexibles que no podemos afirmar que el carácter determine nuestro destino.

¹⁵ Goleman, Daniel, *Inteligencia emocional*, p. 23

Goleman, comenta que todas las emociones son, en esencia, impulsos que llevan a actuar, programas de reacción automática con los que ha dotado la evolución. La misma raíz etimológica de la palabra emoción proviene del verbo latín “movere” (que significa “*moverse*”) más el prefijo

“e-“, significando algo así como “*movimiento hacia*” y sugiriendo, de ese modo, que en toda emoción hay implícita una tendencia a la acción¹⁶.

Cada emoción tiene un componente físico, es decir, es perceptible, por ejemplo, el enojo aumenta el flujo sanguíneo a las manos, haciendo más fácil empuñar un arma o golpear a un enemigo; también aumenta el ritmo cardíaco y la tasa de hormonas que, como la adrenalina, generan la cantidad de energía necesaria para acometer acciones vigorosas.

Otro ejemplo sería el miedo, la sangre se retira del rostro (lo que explica la palidez y la sensación de “quedarse frío”), y fluye a la musculatura esquelética larga, como las piernas, por ejemplo, favoreciendo así la huida. Al mismo tiempo, el cuerpo parece paralizarse, aunque sólo sea un instante, para calibrar, tal vez, si el hecho de ocultarse pudiera ser una respuesta más adecuada.

Lo mismo ocurre con la felicidad, que consiste en el acrecentamiento de la actividad de un centro cerebral que se encarga de inhibir los sentimientos negativos y de aquietar los estados que generan preocupación, al mismo tiempo, aumenta el caudal de energía disponible. En este caso, no hay un cambio fisiológico diferente salvo, quizás, una sensación de tranquilidad que hace que el cuerpo se recupere más rápidamente de la excitación biológica provocada por las emociones perturbadoras.

Así también sucede con el amor, los sentimientos de ternura y la satisfacción sexual, los cuales mueven el sistema nervioso parasimpático (el opuesto fisiológico de la respuesta de “lucha o huida” propia del miedo y de la ira), dan lugar a un estado de calma y satisfacción que favorece el trato.

La tristeza en sus componentes mínimos, surge para ayudar a asimilar una pérdida irreparable (como la muerte de un ser querido o un gran desengaño). La tristeza provoca la disminución de la energía y del entusiasmo, por las actividades vitales (particularmente las diversiones y los

¹⁶ *Ibidem*, p. 39

placeres) y, cuanto más se ahonda y se acerca a la depresión, más se enlentece el metabolismo corporal. Este retiro introspectivo nos brinda así la oportunidad de llorar una pérdida o una esperanza frustrada, calcular sus consecuencias y planificar, cuando la energía retorna, un nuevo inicio.

Las emociones son inevitables, el organismo necesita liberar la parte biológica, una pausa, una lágrima, estar alegre, es decir, ocurre una respuesta ante los estímulos que si no se tuviese ésta, no se podría responder a la interacción humana, no se sabría cuando parar, cuando sonreír y cuando amar. Sin embargo, son modeladas por las experiencias vitales y por el medio cultural en que nos ha tocado vivir, es decir, se habla y se vive diferente de acuerdo a la historia de vida; por ejemplo, se conoce al amor a través de golpes si se vivió una experiencia similar, se manifiesta este sentimiento como culpa o tristeza, sin embargo, si se vivió de forma cariñosa y afectiva, así mismo se buscará encontrar y tener ternura, paciencia.

Es decir, las emociones que son generales para denominarlas son realmente específicas para vivirlas, cada persona tiene su reacción emotiva y ésta varía; pues son diferentes perspectivas desde las que se ve una emoción.

A pesar de la relevancia de las emociones, y de cómo nos sirven, se ha hecho un corte entre las emociones, y prácticamente la vida, y aunque se representa como razón, es decir, se nos trasmite la idea de que las emociones son negativas, y por consiguiente hay que negarlas, no se ha diseñado una pastilla para apagar el switch y dejar de reaccionar ante las emociones.

La disonancia entre lo emocional y lo racional, se asemeja a la distinción popular que existe entre el “corazón” o el alma, y la “cabeza” o lo racional. Saber que algo es cierto “en nuestro corazón”, concierne a un orden de convicción distinto que recapacitarlo con la mente racional. Existe una simetría constante entre el control emocional y el control racional sobre la mente ya que, cuanto más intenso es el sentimiento, más dominante llega a ser la mente emocional, y más ineficaz, en consecuencia, la mente racional.

La parte emocional está relacionada con el cerebro, el cual permite estar en estados diversos en pocos segundos, de la alegría a la rabia, cuando el amor enloquece o el miedo paraliza, en realidad se está, bajo la influencia del sistema límbico. Es este sistema el que permite actuar en un momento de crisis, por ejemplo en un robo; este sistema es el que hace al ser humano disfrutar y amar nuevamente, aunque, las relaciones sean tormentosas, es una forma en la que el organismo se libera.

El sistema límbico es el que permite el desfogue de reacciones como la de huida al peligro, es también el sistema de alerta o alarma, provoca nuestra activación inmediata, estas reacciones se hacen necesarias para el funcionamiento óptimo del ser humano, ya que son respuestas propias del cuerpo, producen adrenalina, liberan a los péptidos del placer y del dolor, es a su vez lo que permite disfrutar de algo o rechazar lo que es desagradable, siendo lo que le da a la vida, variados matices.

Las emociones son reacciones repentinas que no se controlan, ya que, varían dependiendo la situación y pueden ser aprendidas y repetidas, son variables, incontrolables e incuantificables.

La frase de Horace Walpole, “La vida es una comedia para quienes piensan y una tragedia para quienes sienten¹⁷”, hace alusión a las emociones cuando no son controladas y originan problemas, conflictos, malos entendidos, a la parte agresiva del ser humano.

Se generan de forma espontánea y brusca, pueden llevar a los sujetos a cometer homicidio, así como generar una depresión hasta motivar al suicidio, o realizar un acto impulsivo como gastar todo su dinero o efectuar actos sin límite.

Actuar de forma ilógica, se produce usualmente cuando existen situaciones de estrés donde surgen conflictos entre los individuos al tener diferentes percepciones, creando una situación que afecta las relaciones interpersonales en los campos laboral, escolar y familiar.

Es precisamente, por las dificultades que conllevan los conflictos en los ámbitos sociales, que le interesa a la psicología social; el papel de la imitación cotidiana de los sentimientos, por ejemplo: cuando las personas

¹⁷ *Ibidem*, p. 49

ven un rostro sonriente o un rostro enojado, la musculatura de su propio rostro tiende a experimentar una transformación tenue, en el mismo sentido, una transformación, un contagio, esto es algo interesante y relevante para la investigación en esta área.

Las emociones son necesarias, sin embargo, no deben ser lo único que aparezca en la conducta, ya que ocasionan conductas violentas que repercuten significativamente en la persona, de forma radical. Las emociones que surgen ante cualquier situación, según Goleman, son:

- Ira: rabia, enojo, resentimiento, furia, exasperación, indignación, acritud, animosidad, irritabilidad, hostilidad y, en caso extremo, odio y violencia.
- Tristeza: aflicción, pena, desconsuelo, pesimismo, melancolía, autocompasión, soledad, desaliento, desesperación y, en caso patológico, depresión grave.
- Miedo: ansiedad, aprensión, temor, preocupación, consternación, inquietud, desasosiego, incertidumbre, nerviosismo, angustia, susto, terror y, en el caso de que sea psicopatológico, fobia y pánico.
- Alegría: felicidad, gozo, tranquilidad, contento, beatitud, deleite, diversión, dignidad, placer sensual, estremecimiento, raptó, gratificación, satisfacción, euforia, capricho, éxtasis y, en caso extremo, manía.
- Amor: aceptación, cordialidad, confianza, amabilidad, afinidad, devoción, adoración, enamoramiento y ágape.
- Sorpresa: sobresalto, asombro, desconcierto, admiración.
- Aversión: desprecio, desdén, displicencia, asco, antipatía, disgusto y repugnancia.
- Vergüenza: culpa, perplejidad, desazón, remordimiento, humillación, pesar y aflicción.¹⁸

Estas emociones son básicas, y la principal diferencia entre éstas y los sentimientos, es que los sentimientos implican un tiempo mayor, y una interpretación de la emoción, y las emociones sólo tienen que ver con el momento, y dependen de la situación ya que no se reacciona igual todos los días a las mismas situaciones.

¹⁸ *Ibidem.*, pp.432-433

Como reflexión final, se sugiere el siguiente relato japonés:

En cierta ocasión, un belicoso samurái desafió a un anciano maestro zen a que le explicara los conceptos de cielo e infierno. Pero el monje replicó con desprecio:

—¡No eres más que un patán y no puedo malgastar mi tiempo con tus tonterías!

El samurái, herido en su honor, montó en cólera y, desenvainando la espada, exclamó:

—Tu impertinencia te costará la vida.

—¡Eso —replicó entonces el maestro— es el infierno!

Conmovido por la exactitud de las palabras del maestro sobre la cólera que le estaba atenazando, el samurái se calmó, envainó la espada y se postró ante él, agradecido.

—¡Y eso —concluyó entonces el maestro—, eso es el cielo!¹⁹

ACTIVIDADES DE APRENDIZAJE

Elabora un resumen del capítulo “Conducta emocional” del libro *Inteligencia emocional* de Daniel Goleman.

Realiza una recopilación de información, mediante una investigación de campo sobre las emociones, cuáles existen y su manifestación física.

¹⁹ *Ibidem.*, p. 94

2.3 PERCEPCIÓN Y MEMORIA

Los procesos psicológicos o mentales abarcan muchos procesos como el lenguaje, la atención, la memoria, el pensamiento, o la percepción, que sirven para interpretar la realidad.

Percepción

La percepción representa un paso más allá de la sensación, aunque es difícil distinguir los límites precisos entre ambos. La sensación es la estimulación de los órganos sensoriales, y la percepción es la organización, interpretación, análisis e integración de los estímulos que reciben los órganos sensoriales y los transmiten al cerebro.

La sensación se utiliza para detectar la presencia de un estímulo sensorial, en tanto que la percepción es la identificación de dicho estímulo, elaborando, relacionándolo, el qué es, cómo, para qué y porqué.

Esos estímulos, se identifican con los sentidos (oído, vista, olfato, tacto y gusto), que sirven para percibir y sentir el contexto circundante.

El comportamiento es, en gran medida, un reflejo de la forma en que se interpreta la realidad, y es a través de los estímulos que están alrededor. Se dice, que lo que se oye, se ve, y de esta forma se vive, se simboliza y se entiende de la forma en la que se piensa. Lo interesante sucede cuando los sentidos engañan, y en ocasiones se puede confundir a la percepción. Observa la siguiente imagen:



¿Qué puedes ver en esta ilustración? Observa con más detenimiento, ¿ves algo diferente? ¿Puedes observar los dos animales que hay?

Los ojos en ocasiones pueden engañar; ya sea por el lugar en el que se mira, las experiencias, la razón, a veces no es total, segregamos y no se ve la totalidad. Éste es un principio básico de la percepción, se debe ver más allá de lo evidente, no sólo mirar, sino observar y analizar lo que existe. En realidad, hay dos figuras posibles de encontrar en la imagen de arriba: el caballo y la rana, ambas realidades son posibles pero que, no todos a simple vista pueden identificar.

No sólo la vista es posible de engañar, existen umbrales que nos indican la intensidad, y aquellas cosas que pueden ser fácilmente anuladas por los sentidos. Si se pregunta sobre algunas cuestiones que ocurren en la cotidianidad, se puede saber hasta qué punto son negados algunos estímulos de nuestro campo perceptual:

¿Es posible detectar la presencia de azúcar cuando se ha disuelto una cucharadita en 7.6 litros de agua?

¿Se puede oler un perfume si hay tan sólo una gota en un departamento de tres habitaciones?

¿Es posible sentir en la mejilla el ala de una abeja cuando cae a un centímetro de distancia?

Los sentidos tienen parámetros de detección; hay presencia de estímulos que deben ser descalificados, ya que si no se hiciera no se podría entender la realidad circundante, por ejemplo si el sentido de la audición fuera más agudo, se podrían escuchar moléculas de aire que chocan con el tímpano, fenómeno que seguramente sería fuente de distracciones, y que incluso, podría impedir escuchar sonidos externos a nuestro cuerpo.

Si los sentidos son tan sensibles o agudos, se tendrían dificultades para detectar el mundo externo, para identificar cada estímulo con un nombre, habría mucha confusión.

Se puede identificar y percibir debido a los umbrales absolutos, es decir, la intensidad mínima que debe tener un estímulo. Los estímulos varían en tipo e intensidad; diferentes estímulos activan sus respectivos órganos sensoriales. Los umbrales diferenciales, o diferencia apenas perceptible, es

aquella diferencia detectable entre dos estímulos. Ocurre otro suceso cuando el estímulo se acostumbra y cambia su marco de referencia, por lo que responde de forma diferente al que tenía anteriormente con dicho estímulo. Los juicios acerca de los estímulos sensoriales también son influidos por los contextos en que se emiten. Éstos se realizan en función de la experiencia sensorial preliminar, y no de forma separada de otros estímulos.

La percepción está dada por los sentidos, ya que la información del ambiente entra por cada uno de ellos, y de su asimilación y experiencia se interpreta, se percibe la realidad circundante. Los sentidos principales son:

Vista

Se integra por la córnea, que es una ventana protectora transparente que permite que la luz pase a través de ella, después pasa por la pupila; que es un orificio oscuro que se encuentra en el centro del iris, la parte coloreada del ojo, que en los seres humanos puede ser desde azul hasta café oscuro. El tamaño depende de la cantidad de luz que haya en el entorno. Mientras más oscuros sean los alrededores, más se abrirá la pupila para permitir la entrada de mayor cantidad de luz. Su función es dirigir los rayos de luz, de modo que se enfoquen en forma adecuada en el fondo del ojo. El cristalino enfoca la luz mediante la modificación de su propio espesor, proceso que se denomina acomodación.

Después de viajar a través de la pupila y del cristalino, la imagen llega a su destino en el ojo: la retina. La retina es una capa delgada de células nerviosas ubicada en el fondo del globo ocular. En la retina, existen dos tipos de células receptoras sensibles a la luz: los bastones, que son largos y cilíndricos, y los conos, que son cortos, gruesos y piramidales. La mayor concentración de conos está en la fóvea, una región, donde si se desea ver algo con toda intención, se centra la imagen del cristalino en la fóvea.

Los conos son los responsables de los colores cuando hay luz intensa, los bastones se relacionan en situaciones de luz escasa, y mayormente son insensibles al color y a los detalles precisos que los conos pueden reconocer.

Audición

El proceso por el cual las ondas sonoras se traducen en formas comprensivas y dotadas de significado, los sentidos del movimiento y equilibrio representan las principales funciones del oído.

El sonido es el movimiento de las moléculas de aire producido por la vibración de un objeto. Estos viajan a través del aire en patrones de ondas, de forma similar a las que se producen cuando se arroja una piedra en un charco tranquilo. El tímpano funciona como un tambor en miniatura que vibra cuando las ondas sonoras golpean. Mientras más intenso es el sonido, mayores son las vibraciones que después llegan al oído medio, una diminuta cámara que contiene únicamente tres huesecillos denominados; martillo, yunque y estribo, los cuales tienen como función la transmisión de vibraciones hacia la ventana oval, una delgada membrana que conduce hacia el oído interno. No sólo transmiten las vibraciones, sino que también aumentan su intensidad. El oído interno es la porción del oído que cambia las vibraciones sonoras que permiten que se transmitan al cerebro.

Dentro del oído se encuentra otro sentido, el del equilibrio, que tiene que ver con los canales semicirculares del oído interno, que consta de tres tubos que contienen fluido que se mueve en su interior cuando la cabeza realiza un movimiento, y envía una señal de rotación o de movimiento angular al cerebro. La atracción provoca en el cuerpo la aceleración del movimiento hacia adelante, hacia atrás, hacia arriba o hacia abajo, así como la atracción constante de la gravedad, son detectados por los otolitos, diminutos cristales sensibles al movimiento localizados en el interior de los canales semicirculares.

Olfato

Los seres humanos, contamos con un sentido que permite saber cuándo una comida está descompuesta sin necesidad de probarla, cuando se escapa el gas, reconocer a alguien por su fragancia, oler las flores, etc.,

El olfato es un sentido que hace conocer el mundo a través de aromas; conocemos casi diez mil aromas diferentes a lo largo de nuestra vida, y

aunque menos valorado, por este sentido se puede sentir atracción a la pareja.

Se conoce al olor que viaja a través del aire, y llega por las membranas olfativas, pasando los pelitos que seleccionan las partículas que no deben pasar, como el polvo, llegando a la cavidad nasal donde se transmite el olor al cerebro, combinándose así, varios tipos de células olfativas para reconocer un olor particular.

Gusto

A diferencia del olfato, este sentido sólo emplea cuatro receptores básicos; salados, agrios, amargos y dulces. Éstos se localizan en las papilas gustativas, y se encuentran distribuidos por toda la lengua. La punta de la lengua es más sensible a lo dulce, un grano colocado en la parte trasera de la lengua difícilmente parecerá dulce. De modo similar, sólo los costados de la lengua son muy sensibles a los sabores agrios, mientras que la parte posterior se especializa en los sabores amargos. Las distintas zonas de degustación corresponden a diferentes áreas del córtex cerebral. Existen diferencias en el sentido del gusto entre diversos individuos, y esto está dado por la genética.

Tacto

Este sentido se conforma por la piel, que es el órgano más grande que tiene el ser humano. La piel se constituye por la dermis, que es la parte más delgada, y por la epidermis que es la capa interna. La piel está cubierta por una capa de vellos que la recubren, sin embargo, la planta de las manos y de los pies no tiene esta característica, por esta razón son zonas más sensibles que otras.

Memoria

Este apartado no tiene un sentido en específico, ya que involucra la acción de todos, y se da a través de cuatro pasos fundamentales; primero es necesario percibir, es decir, ver o escuchar algo, o ser consciente de ello mediante algún sentido; después, se introduce en la memoria, en tercer

lugar, se debe retener; finalmente, la memoria ha de ser capaz de encontrar esta información para utilizarla.

La percepción es el primer paso, y es algo que produce una impresión. El segundo paso, necesita que se codifique todo lo que se desea recordar, y se clasifica la información. El tercer paso, es el significado que se le da a la información para que ésta pueda permanecer en la memoria, y el último paso es la recuperación, es decir, extraer del almacén la información.

Existen varios tipos de memoria, de acuerdo a su función:²⁰

- Memoria sensorial: Es como una cámara fotográfica. Toma una instantánea de lo que ve, oye, huele o toca. Durante una fracción de segundo, el cerebro absorbe todos los aspectos de la habitación que le rodean, el rumor de los sonidos en la ajetreada calle de una ciudad, o las fragancias de un jardín; es decir, la información estará conformada por la realidad de la vida, incorporándola a la memoria o ignorándola. A su vez, existen distintos tipos de memoria sensorial, como la memoria icónica, que es la que procede de la vista, otra memoria es la ecoica, que es la que proviene del oído. Cabe mencionar que las imágenes icónicas duran más que las ecoicas. Así también, existe memoria sensorial mediante otros sentidos como el olfato, que recibe el nombre de memoria olfatoria o cenestésica, activada por los distintos aromas.

Por otra parte, existe la memoria a largo y corto plazo:

- Memoria a largo plazo: Se compara generalmente, al catálogo de fichas en una biblioteca, a un complicado sistema de archivo, o al índice de un libro.
- Memoria a corto plazo: Es la memoria de trabajo, es la memoria activa que contiene la información que se utiliza en este momento. Sin embargo, decae rápidamente, es reducida; su recuperación es rápida y exhaustiva.

²⁰ Papalia Dianne, *Psicología*, p. 207

La memoria también se codifica mediante asociaciones, es decir, necesita crear vínculos entre recordar ahora, y algo que ya sabe, es decir, hacer que el nuevo aprendizaje se relacione de forma significativa, para lograr traerlo a la memoria siempre.

ACTIVIDAD DE APRENDIZAJE

Elabora una síntesis de una cuartilla sobre la lectura acerca de la percepción y la memoria.

AUTOEVALUACIÓN

1. ¿Qué características nos conforman como individuos?
 - a) Mente y cuerpo
 - b) Habilidades, aptitudes y actitudes
 - c) Alma y espíritu

2. Define, ¿qué es la motivación?

3. De acuerdo con Maslow, es un tipo de necesidad:
 - a) Autorrealización
 - b) Metacognición
 - c) Incentivo
 - d) Pulsiones

4. Es una de las necesidades fisiológicas básicas:
 - a) La autoestimación
 - b) El sentido del deber
 - c) La autoafirmación
 - d) El sueño

5. Es una característica de las personas con alta motivación al éxito:
 - a) Confianza
 - b) Vergüenza
 - c) Apatía
 - d) Tedio

6. ¿Qué es la emoción?
 - a) Es una reacción rápida e impulsiva
 - b) Es una sensación duradera
 - c) Es un incentivo que se genera del trato con los demás
 - d) Es una pulsión de autodefensa

7. Es una de las características de la memoria sensorial:

- a) La experiencia
- b) La realidad de la vida
- c) Los sentidos
- d) La inteligencia

RESPUESTAS

1- b

2- Pregunta abierta

3- a

4- d

5- a

6- a

7- b

UNIDAD 3

PSICOLOGÍA DIFERENCIAL

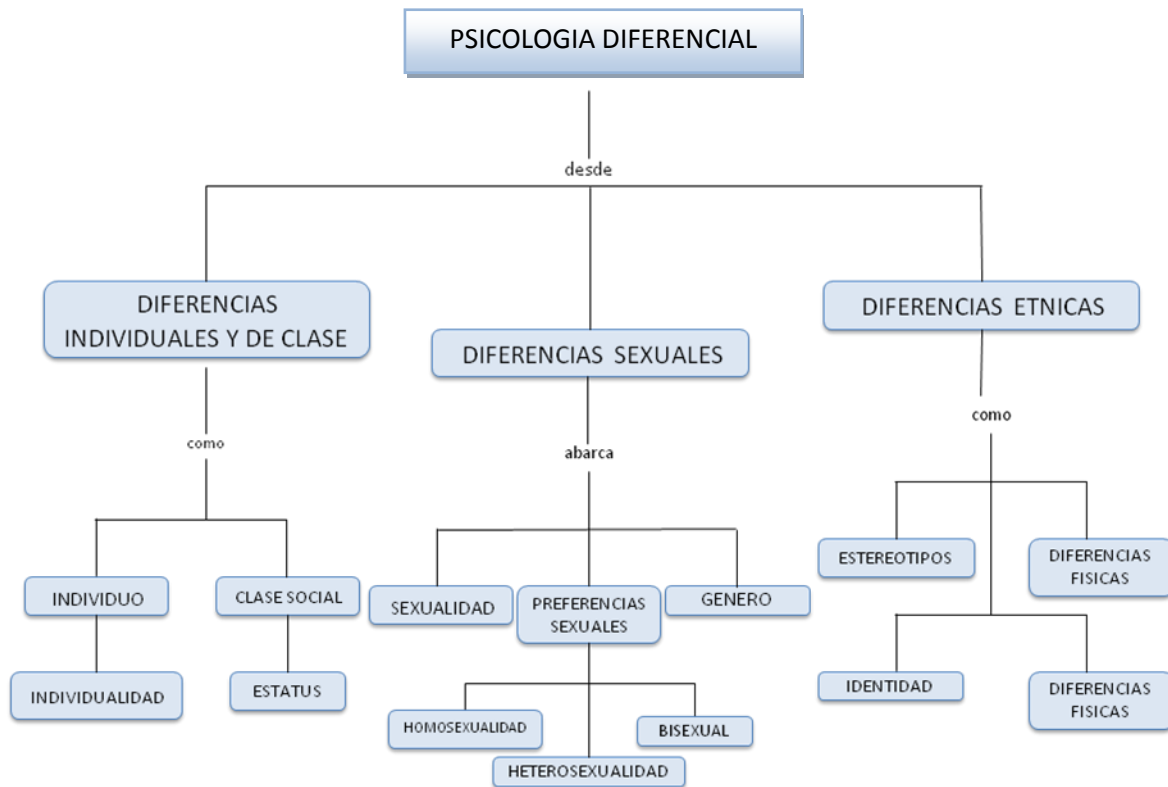
OBJETIVO

Analizar a los individuos y grupos, identificar sus diferencias y semejanzas, y descubrir su importancia.

TEMARIO

- 3.1. Diferencias individuales y de clase
- 3.2. Diferencias sexuales
- 3.3. Diferencias étnicas

MAPA CONCEPTUAL



INTRODUCCIÓN

Desde sus inicios, el ser humano ha reconocido la existencia de diferencias entre sus semejantes, esto se ha sustentado mediante creencias, relatos, y teorías, para conocer las causas de dichas diferencias; de este modo, se han interpretado de diversas formas, de acuerdo a las perspectivas sociales.

La psicología diferencial se interesa por el análisis de las características de los agrupamientos, y para comprender esto en profundidad, se abordarán temas relevantes, como las diferencias individuales, consideradas como características propias; y las diferencias de clase, para lo cual se retomará el concepto de individuo, además se describirá su interacción e integración en diversos tipos de clases.

Otro tema a exponer será la diversidad sexual, considerando de manera objetiva, características y preferencias sexuales. Al final, se conceptualizarán las diferencias étnicas, y los conflictos étnicos.

3.1 DIFERENCIAS INDIVIDUALES Y DE CLASE

Las diferencias implican una tendencia, un cambio, algo que involucra ser distinto. Todos los seres humanos por condiciones genéticas y sociales son distintos; no hay dos iguales, ni siquiera los gemelos idénticos, cada sujeto es diferente en su forma de sentir, de pensar y de actuar.

Estas diferencias le interesan a la psicología social debido a la relevancia de actitudes, es decir la “disposición determinada por la experiencia sobre la conducta”²¹, y de aptitudes es decir, la “habilidad natural para adquirir de manera relativamente general o especial ciertos tipos de conocimientos”²²; ambos conceptos se distinguen en cada persona, en sus cambios, en sus intereses; es lo que distingue a cada individuo, es decir su propia individualidad.

A este respecto, surgen cuestiones acerca de las diferencias entre el individuo, que se define como “un organismo único considerado a sí mismo y en relación con la especie a que pertenece, de la cual sus características repiten el tipo general”²³, y los grupos sociales, considerados como “cierto número de personas entre las que se da una interacción necesaria, una conciencia de semejanza o de interés común”²⁴ de este modo se comprende, que habrá una identificación del individuo con el grupo.

Por lo tanto, estos dos elementos, el individuo y la propia individualidad, como parte de los grupos sociales, se entrelazan y se combinan para generar diferencias individuales y de clase.

En este sentido, las diferencias individuales, se definen como “el estudio de los aspectos en que los individuos pueden diferir unos de otros, en forma hasta cierto punto permanente”²⁵, esto se debe a un hecho natural, que aun siendo de una misma población, se comportan de distinta manera, aunque compartan las mismas costumbres, entre otras características.

²¹ Merani, Alberto L., *Diccionario de psicología*, p.5.

²² *Ibidem*, p. 14.

²³ Merani, Alberto L., *Diccionario de psicología*, p.89.

²⁴ Pratt Fairchild, Henry, *Diccionario de sociología*, p.137.

²⁵ Kirby Richard, Rodford John, *Psicología básica*, p.17.

Esto aparece a lo largo del desarrollo humano, debido a los cambios de maduración y al aprendizaje, esto conforma la personalidad²⁶ del individuo, en lo que se refiere a su intelecto, emociones y conducta social.

Por otro lado, en la parte social existen condiciones a las que se sujeta el individuo y que lo identifican, lo condicionan y lo asignan; entre ellas están la clase social y el estatus, ambos son parte de la identidad, la cual “nos indica quienes somos en un sentido positivo y a quienes nos parecemos en particular”²⁷, ya que permiten una cosmovisión particular de acuerdo al ambiente de experiencia.

Clase social

“La clase social implica un nivel, una jerarquía o estratificación entre los individuos o los grupos inmersos en sociedades o culturas. Los individuos se agrupan en clases, basados en la posición económica e interés políticos y económicos similares dentro del sistema de la estratificación.”²⁸ Para el marxismo:

Las clases son grandes grupos de hombres que se diferencian entre sí por el lugar que ocupan en un sistema de producción social históricamente determinado, por las relaciones en que se encuentran con respecto a los medios de producción (relaciones que en gran parte quedan establecidas y formuladas en las leyes), por el papel que desempeñan en la organización social del trabajo, y, consiguientemente, por el modo y la proporción en que perciben la parte de la riqueza social de que disponen. Las clases son grupos humanos, uno de los cuales puede apropiarse del trabajo del otro, por ocupar puestos diferentes en un régimen determinado de economía social.²⁹

De acuerdo con el párrafo anterior, cada individuo juega un papel importante, teniendo una función dentro de un grupo social.

²⁶ La personalidad es la modalidad total de la conducta de un individuo, que no es suma de modalidades particularidades o rasgos, sino producto de su integración.

²⁷ Cly Lindgren, Henry, *Introducción a la psicología social*, p.53.

²⁸ Cfr. http://www.worldlingo.com/ma/enwiki/es/Social_class

²⁹ Lenin, V. I. *Obras escogidas*, tomo 4 Ediciones en lenguas extranjeras. p. 169.

La psicología social define a la clase social “como el conjunto de individuos que son parte de una sociedad, tienen en común una característica social (posición, educación, ocupación, necesidades, aspiraciones, etc.) y que en mayor o menor medida regulan sus relaciones con otros individuos que son parte de otras clases sociales.”³⁰ En este sentido, los motivos o factores que determinan la clase varían de una sociedad a otra. Incluso, dentro de una sociedad, la gente o los grupos pueden tener ideas muy diversas, considerando esto como las diferencias de clase, las cuales se definen como “el proceso por el cual se producen las diferencias sociales de personas y grupos, debidas a la herencia biológica y a las características físicas (consanguíneas o individuales, de edad, sexo y raza), a las variaciones de profesión, status social, formación cultural, rasgos de personalidad adquiridos y aptitudes, y a diferencias en las relaciones sociales y en la composición del grupo”³¹. En este sentido, se puede concretar que las diferencias de clase social, son la fase³² y producto del proceso de diferenciación³³.

Estatus

El estatus es la posición, o escala social, o económica, que ocupa un individuo en una sociedad.

El estatus social se define como “la posición social de un individuo respecto a otros miembros de una sociedad o grupo”³⁴; la ocupación del individuo es un criterio para determinar el estatus social.

El concepto de estatus social, se asocia con el estilo de vida, por tanto, con el consumo de bienes producidos; la clase social, por otro lado se asocia con la producción.

“Los que están en la cima de la jerarquía de estatus tienen un estilo de vida distinto al que tienen las clases bajas.”³⁵ Para algunos individuos,

³⁰ Merani, Alberto L., *Diccionario de psicología*, p.30.

³¹ Fairchild, Henry Pratt, *Diccionario de sociología*, p.115.

³² La fase indica un estado, aspecto, situación, que puede observarse en un momento dado en algunos fenómenos o procesos recurrentes o alternantes. También se puede considerar que es cada uno de los diversos aspectos que se presentan en un desarrollo regular.

³³ La diferenciación es la serie progresiva de modificaciones que llevan a diferencias en el desarrollo de un individuo o en la evolución de una especie o una raza. Se debe sobre todo a factores biológicos y se opone a las modificaciones debidas a estímulos ambientales.

³⁴ Whittaker James O., *La psicología social en el mundo de hoy*, p.51.

adquirir un prestigioso estatus social es una de las principales metas en la vida; de igual manera, es de gran importancia alcanzar un buen ingreso económico para satisfacer su estilo de vida. En este sentido, el individuo que ya “ocupa una posición más favorecida en la escala social tiende a favorecer el mantenimiento del estatus, también las personas de la clase media se interesan más por las mejoras siguiendo las líneas vocacionales y otras, mientras que las clases más bajas se apoyan de la seguridad.”³⁶ De acuerdo con esto, se comprende que, en la clase social, la ocupación que tenga un individuo, será un determinante de su estatus.

De manera general, las clases sociales, respecto a su estatus “se diferencian por su forma de consumo, y por sus prácticas sociales diferenciadas, que dependen a la vez de elementos objetivos (nacimiento, profesión, nivel educativo), y de otros puramente subjetivos (consideración, reputación, etc.).”³⁷

“En conclusión, las características de la clase social, entendida como cierto número de individuos, dentro de una sociedad, tienen en común un estatus que los distingue, y que mediante el papel o rol del individuo, asociado con el estatus, permite adquirir consciencia de tener intereses parecidos, en contraste con los rasgos e intereses de otros grupos.”³⁸

ACTIVIDADES DE APRENDIZAJE

Investiga en internet las diferencias que existen entre personas de diferentes contextos sociales, y realiza un análisis acerca de la posición social, el estatus y las diferencias individuales, con esta información elabora fichas de trabajo.

Crea una bitácora de datos, a partir de una investigación de campo, sobre la manera en que la sociedad integra a sus individuos.

³⁵ www.buenastareas.com/temas/ensayo-estilo-mla/520

³⁶ Anastasi, Anne, *Psicología diferencial* p. 469.

³⁷ <http://www.alcoberro.info/V1/weber.htm>

³⁸ Cfr. http://www.ual.edu.mx/Biblioteca/Psicologia_Social/Pdf/Unidad_03.Pdf

3.2 DIFERENCIAS SEXUALES

“En todo ser humano, la sexualidad forma parte de la vida, y encuentra su expresión en los pensamientos, deseos, actitudes, creencias, relaciones, valores, costumbres sociales, así como en la misma cultura.”³⁹

A través del tiempo, la sexualidad y sus diferencias han sido motivo de especulación e investigación; en sus inicios fue tema de controversia, considerando, de forma general, que las diferencias psicológicas entre los sexos eran, de manera fundamental, determinada biológicamente. Por otra parte, a principios del siglo XX, los educadores consideraron que se debería “prestar continua atención a las peculiaridades orgánicas y mentales de ambos sexos, así como sus funciones naturales. Mencionando que entre los dos sexos hay diferencias irrevocables.”⁴⁰

“En diferentes países y comunidades, se expresa el concepto de sexualidad de acuerdo con las tradiciones y costumbres que tengan. Dicha afirmación fundamenta la variabilidad que se manifiesta en la vida social.”⁴¹

Al considerar las aportaciones recientes, resulta relevante analizar la existencia de diferencias sexuales, las cuales se refieren “a las diversas orientaciones sexuales que adoptan los seres humanos, la clasificación habitual habla de tres preferencias: homosexual, heterosexual y bisexual”.⁴² Se define a la preferencia homosexual como las personas que sienten atracción sexual por otras personas del mismo sexo; la heterosexual se refiere a la atracción de un género por el género contrario, de un hombre a una mujer o viceversa; y la bisexual, se entiende como las personas que tienen atracción sexual hacia ambos géneros (masculino y femenino).⁴³

Para complementar lo anterior, el concepto de género se considera como “las características, de influencia biológica o social, por medio de las cuales la gente define a un hombre y a una mujer. Los psicólogos sociales se refieren a las diferencias de género que tienen una base biológica, como diferencias sexuales.”⁴⁴

³⁹ Cfr. www.estimulosadecuados.com.ar/fs.htm

⁴⁰ Klineberg, Otto, *Psicología social*, p. 265.

⁴¹ Cfr. http://www.icap.cu/juventud/diversidad_sex.html y <http://www.almamater.cu/sitio%20nuevo/sitio%20viejo/webalmamater/ciencias/pag06/sexdiv.htm>

⁴² <http://www.definicionabc.com/general/diversidad.php>.

⁴³ Cfr. <http://www.almamater.cu/sitio%20nuevo/sitio%20viejo/webalmamater/ciencias/pag06/sexdiv.htm>

⁴⁴ Myers, David G., *Psicología social*, p. 666.

Cabe mencionar, que dentro de la sociedad o la misma cultura, el rol de género será asignado por las costumbres ⁴⁵, la forma de vestir, la manera de ser y comportarse, en los diferentes ámbitos y situaciones, que la sociedad considera como adecuadas en la mujer o en el hombre.

Es importante mencionar, que una de las características de la sociedad es la creación de normas que “regulan el comportamiento social, y van condicionando en cada sociedad, lo que es aceptado”⁴⁶.

De manera general, podemos concluir que tanto los factores biológicos como los aspectos sociales forman parte de las diferencias sexuales, entendidas como aptitudes, rasgos individuales, y preferencias sexuales.

ACTIVIDAD DE APRENDIZAJE

Crea una bitácora de datos, a partir de una investigación de campo, sobre la manera en la que se conceptualizan las diferencias sexuales, y al final realiza un análisis.

3.3 DIFERENCIAS ÉTNICAS

Primero se debe definir el concepto de etnia, el cual se refiere a una “comunidad humana definida por afinidades raciales, lingüísticas, culturales, etc.”⁴⁷, o bien, “lo referente que caracteriza como la unidad de raza y nacionalidad.”⁴⁸ Este concepto, también se puede considerar como raza “que es una gran subdivisión del género humano, los miembros de la cual se distinguen por la posesión de combinaciones semejantes.”⁴⁹

En este sentido, un grupo étnico se identifica a sí mismo, es decir tiene ciertas características en común, como la religión, el idioma, la raza, así como otros elementos propios, que comparten como identidad.

⁴⁵ Costumbre es la expresión ordenada de la voluntad social que surge natural y espontáneamente del hábito y el uso, activo en cuanto a manifestaciones del común consentimiento.

⁴⁶ http://www.icap.cu/juventud/diversidad_sex.html

⁴⁷ Diccionario de la lengua española Fuente: <http://buscon.rae.es/drae/>

⁴⁸ Fairchild, Henry Pratt, *Diccionario de sociología*, p.115.

⁴⁹ Klineberg, Otto, *Psicología social*, p. 280.

Ahora bien, el término grupo étnico, desde un enfoque antropológico, se distingue como una comunidad⁵⁰ que, “en gran medida se autoperpetua biológicamente, comparte valores culturales fundamentalmente realizados con unidad manifiesta en formas culturales, integra un campo de comunicación e interacción, cuenta con unos miembros que se identifican a sí mismos y son identificados por otros y que constituyen una categoría distinguible”⁵¹ Estos elementos que conforman al grupo étnico, permiten comprender que cada grupo desarrolla su propia forma social y cultural. Así, las diferencias étnicas, se convierten en simples diferencias de rasgos.

Existen distintos grupos o razas que han conformado rasgos culturales, que los identifican y designan. Es importante esta diversidad, ya que son numerosos los grupos que permanecen mediante esta estructura social, es decir, en la organización interna del grupo social denominada etnia.

Los grupos étnicos se identifican en función de sus relaciones con grupos similares; como por ejemplo, los grupos étnicos dentro de un territorio que se definen como multiétnico⁵² o multinacional⁵³. Estos grupos definen como identidad, el idioma, la religión, o la nacionalidad.

Los emigrantes y los refugiados étnicos, asentados en las fronteras y que son producto de migraciones importantes, son otro ejemplo de grupo étnico. Un caso especial de grupos étnicos son los pueblos indígenas, que se consideran en general como las minorías.

“En los sistemas étnicos, un grupo puede identificarse o coincidir con una clase social. Sin embargo, la estratificación étnica⁵⁴ es también un fenómeno que existe en sí. En los sistemas estratificados, los conflictos sociales y políticos pueden manifestarse como conflictos étnicos.”⁵⁵

⁵⁰ Comunidad es un subgrupo que tiene muchas características de la sociedad, pero en pequeña escala y con intereses comunes menos amplios y coordinados.

⁵¹ Barth, Fredrik, *Los grupos étnicos y sus fronteras*, p. 11.

⁵² Las sociedades multiétnicas, a diferencia de las sociedades nacionalistas, integran diferentes grupos étnicos, sin importar diferencias de cultura, raza e historia, bajo una identidad social común mayor que la nación en el sentido convencional. Todas las grandes ciudades pueden ser consideradas sociedades multiétnicas, incluso aquellas en las que el odio racial y la intolerancia étnica es frecuente.

⁵³ Un estado multinacional es un estado-nación compuesto por diversas culturas, en ocasiones rivales, que compiten por su control. En él es frecuente una situación tensa, pero puede llegar a estabilizarse por largos periodos de tiempo si el equilibrio de poder se administra cuidadosamente.

⁵⁴ Estratificación étnica es un “sistema de la estratificación en donde una cierta calidad de miembro de grupo relativamente fija (raza, religión, o la nacionalidad) se utiliza como criterio importante para asignar posiciones sociales”, de acuerdo con Donald Noel, sociólogo que desarrolló una teoría acerca de este tema.

⁵⁵ <http://www.revistamarina.cl/revistas/2001/2/Etnias.pdf>

“Los conflictos étnicos se producen por el modelo homogeneizante e integrador de la nación-estado. Cuando la ideología dominante del estado, es incapaz de aceptar la diversidad cultural y étnica, aumenta la posibilidad de que se produzcan conflictos étnicos duraderos.”⁵⁶

“El conflicto étnico puede darse de distintas formas, desde una actitud individual de rechazo y de exclusión, conformando estereotipos, prejuicios, intolerancia y discriminación a nivel de las relaciones interpersonales.”⁵⁷

Se considera estereotipo como “las creencias acerca de los atributos personales de un grupo de individuos”⁵⁸, es decir, “las evaluaciones negativas que distinguen a los prejuicios pueden surgir de asociaciones emocionales, de la necesidad de justificar el comportamiento o de creencias negativas, llamadas estereotipos.”⁵⁹

Ahora bien, el prejuicio es una “preconcepción negativa hacia un grupo y hacia sus miembros individuales.”⁶⁰ De acuerdo con este concepto, una persona con prejuicios, puede tener una actitud negativa hacia quienes considera que son diferentes, lo que puede originar intolerancia, que es precisamente la incapacidad de aceptar las opiniones o características diferentes de las propias, y también puede causar discriminación, es decir, comportamientos negativos injustificados hacia un grupo o hacia sus miembros. La conducta discriminatoria puede generar actitudes prejuiciosas, aunque estas actitudes no siempre son hostiles.

Ahora bien, es importante reconocer el concepto de identidad étnica⁶¹ que se refiere a “un proceso de objetivación, es decir, que la sociedad perciba a un individuo como miembro de un grupo diferenciado, y por otro lado, la toma de conciencia del propio grupo, de sus características”.⁶²

Otra característica de la diversidad étnica son las diferencias físicas, en este sentido, las etnias difieren anatómicamente por definición, precisamente por esta razón existe la diversidad étnica, así por ejemplo

⁵⁶ <http://www.revistamarina.cl/revistas/2001/2/Etnias.pdf>

⁵⁷ <http://www.unesco.org/issj/rics157/stavenhagenspa.html>

⁵⁸ Myers, David G., *Psicología social*, p. 335.

⁵⁹ *Ibidem*.

⁶⁰ *Ibidem*, p. 334

⁶¹ Identidad étnica se define como un gran conocimiento de sí misma como parte de un grupo étnico específico, el cual es seguido por un gran sentido de respeto y orgullo, y éste constituye una base para el desarrollo de un concepto saludable de sí mismo.

⁶² http://www.robertexto.com/archivo16/etnias_nacionalis.htm

están las diferencias en el color de piel, u otras características fisiológicas, como la forma de la cabeza, el tamaño de la nariz, la textura del cabello, lo despejado de la frente o la constitución del cuerpo.

Los rasgos de la personalidad, es otro aspecto que constituye la diversidad étnica, ya que dentro “de la misma población étnica difieren marcadamente, según las variaciones en el ambiente socioeconómico y cultural.”⁶³

Estas son algunas características que permiten conceptualizar a una etnia, la cual es una representación de una micro organización formada por sus reglas, y su visión del mundo, donde la diversidad permite nuevas formas de interacción y de aprendizaje.

ACTIVIDAD DE APRENDIZAJE

Realiza una investigación de campo con personas de alguna etnia para conocer sus características y costumbres, al final realiza un reporte-

⁶³ Klineberg, Otto, *Psicología social*, p. 309.

AUTOEVALUACIÓN

1. Se refiere a las diversas orientaciones sexuales que adoptan los seres humanos:

- a) Diferencias individuales
- b) Diferencias sociales
- c) Diferencias sexuales
- d) Diferencias étnicas

2. Es la atracción de un género por el género contrario, es decir, de un hombre hacia una mujer o viceversa:

- a) Homosexual
- b) Bisexual
- c) Heterosexual

3.- Es la diferencia que se establece por cuestión económica:

- a) Diferencia individual
- b) Diferencia de clase
- c) Diferencia étnica
- d) Diferencia sexual

4.- Es la diferencia debida a una desigualdad en las condiciones culturales, tiene que ver con una discriminación en ocasiones por cuestiones de raza:

- a) Diferencia individual
- b) Diferencia de clase
- c) Diferencia étnica
- d) Diferencia sexual

5.- Es la conducta que se establece por patrones definidos sobre los aspectos de ser hombre y mujer, tiene que ver con cuestiones de reproducción:

- a) Biológicos

- b) Sociales
- c) Culturales
- d) De género

6.- Diferencia que se establece principalmente por el aspecto social, por los papeles que la sociedad estereotipa de hombre y mujer:

- a) Biológicos
- b) Sociales
- c) Culturales
- d) De género

7. ¿Qué implica la diferencia?

- a) Diversidad
- b) Semejanza
- c) Compartir
- d) Difusión

8. Producto negativo de la diversidad:

- a) Discriminación
- b) Difusión
- c) Deficiencia
- d) Desinterés

9. Se identifican en función de sus relaciones con grupos similares, como en la religión o la nacionalidad:

- a) Grupos sociales
- b) Grupos étnicos
- c) Grupos culturales
- d) Grupos organizados

10. Son las creencias acerca de los atributos personales de un grupo de individuos:

- a) Identidad

- b) Cultura
- c) Costumbre
- d) Estereotipo

RESPUESTAS

1. c
2. c
3. b
4. c
5. a
6. d
7. a
8. a
9. b
10. d

UNIDAD 4

FACTORES SOCIALES Y CULTURALES DE LA PERSONALIDAD

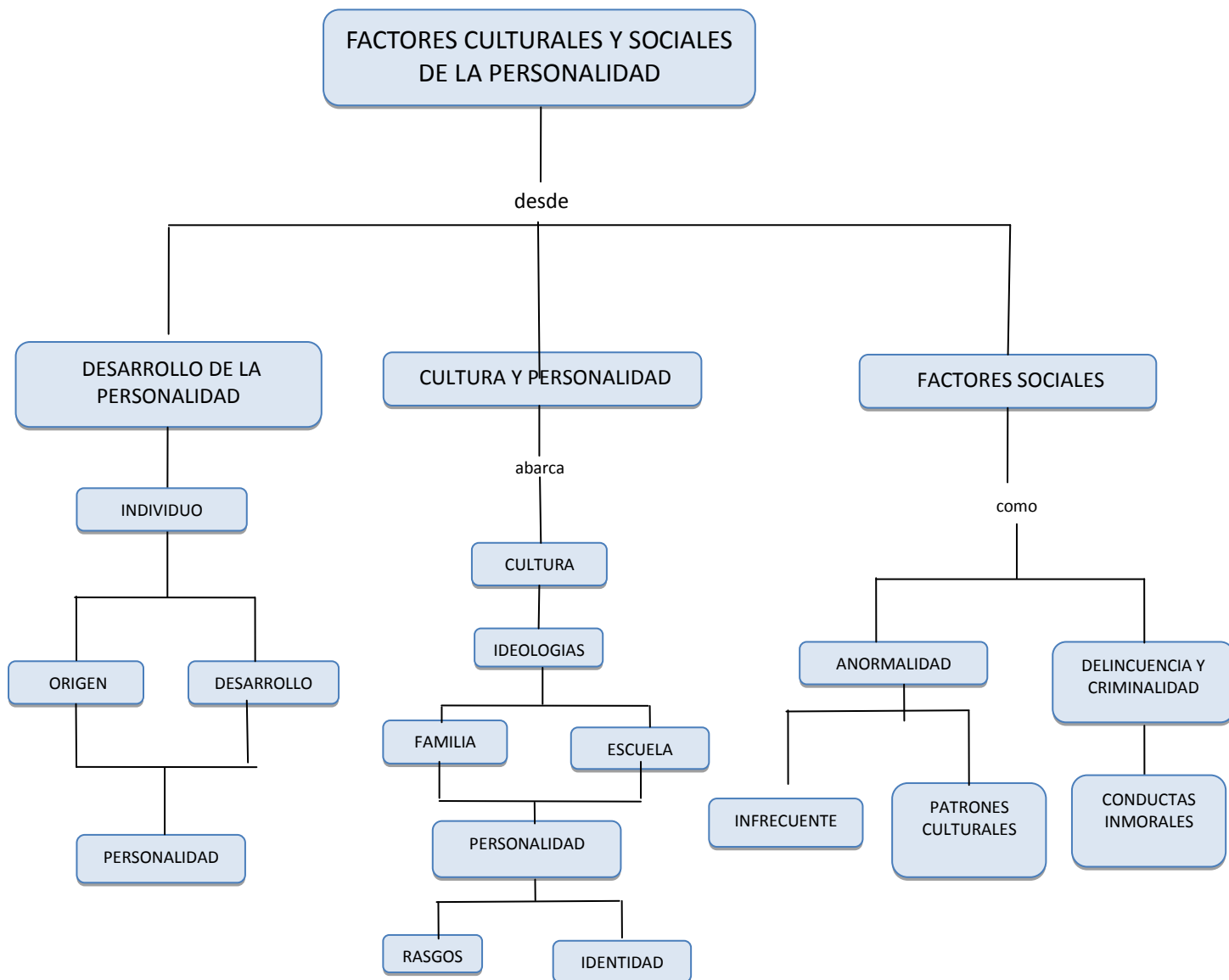
OBJETIVO

Detectar y conocer las características fundamentales de los componentes que constituyen la personalidad.

TEMARIO

- 4.1. El desarrollo de la personalidad
- 4.2. Cultura y personalidad
- 4.3. Factores sociales de la anormalidad
- 4.4. Factores sociales de la delincuencia y la criminalidad

MAPA CONCEPTUAL



INTRODUCCIÓN

En esta unidad se describen los factores sociales y culturales que afectan en la personalidad, en principio se indicarán las características y diferencias de la personalidad. Describir los componentes de la personalidad no es una tarea sencilla, pues no todo lo que se observa, es todo lo que encierra una conducta. En el interior del sujeto, se conjugan incontables emociones que hacen, junto con las percepciones, que se produzca una interpretación y una reacción.

En el desarrollo de la unidad, también, se detallarán las características y el concepto de cultura, y su interrelación con la personalidad.

Además, se definirán los conceptos de anormalidad, delincuencia y criminalidad, como factores sociales que influyen en la conducta del individuo.

4.1. EL DESARROLLO DE LA PERSONALIDAD

Los individuos⁶⁴ presentan una predilección a comportarse de una forma específica, sin embargo, esta aseveración no significa que una persona se comporte de ese modo en todos los casos; por ejemplo si se describe a una persona como retraída, así será la mayor parte del tiempo, pero no en todas las ocasiones.

Los estados de ánimo influyen en el comportamiento, de modo que, una persona puede cambiar en función de su humor. Es posible cambiar estos estados, aunque no de forma radical, debido a la existencia de una personalidad, es decir, la forma usual de comportamiento de una persona. La personalidad permite ser capaz de adaptarse a distintas situaciones ambientales, y a su vez fomentar un nivel de compromiso y responsabilidad en la acción humana.

El origen de la personalidad involucra la forma de reaccionar ante la interacción constante de las acciones humanas y del mundo: el mundo externo e interno, los objetos y quienes rodean al individuo.

De manera específica, la personalidad se define como la “modalidad total de la conducta de un individuo, que no es suma de modalidades particulares o rasgos, sino producto de su integración.”⁶⁵ La personalidad toma como referencia la conducta del individuo, y principalmente aquellos aspectos coherentes y duraderos que permiten parecernos a otras personas, y otros que seamos completamente distintos.

En el desarrollo de la personalidad, “tanto el carácter como el temperamento influyen en la forma que actuamos con otros, las clases de actitudes que asumimos hacia nosotros mismos y hacia los demás, así como nuestro estilo personal.”⁶⁶ Por lo tanto, la personalidad se refiere a conceptos como el carácter, que es el tipo de conducta que caracteriza a un individuo en cualquier situación; otro concepto importante, es el temperamento, que se refiere a las posturas básicas de emociones y sentimientos siendo características de un individuo.

⁶⁴ Los individuos son los seres humanos comprendidos en cualquier agregado social cuando se les considera desde el punto de vista de las características que a cada uno lo hace diferente de los demás.

⁶⁵ Merani, Alberto L., *Diccionario de psicología*, p.127.

⁶⁶ Clay Lindgren, Henry, *Introducción a la psicología social*, p.229.

Las características que nos permiten identificarnos y definirnos como individuos son producto de la interacción social⁶⁷, es decir, el individuo interactúa con otros a través de su vida, por lo tanto su personalidad será un proceso continuo de modificaciones. Estas modificaciones se originan debido al ambiente que rodea al individuo, la aceleración de estas alteraciones se puede provocar por el aprendizaje y por el desempeño de alguna actividad dentro de un contexto de grupos en donde se presentan cambios de manera constante.

Por otra parte, el individuo manifiesta desequilibrios cuando no establece o mantiene algún tipo de relación con el ambiente o el mundo; por ejemplo, un niño mostrará problemas psicológicos si no puede establecer relaciones afectivas constructivas con sus padres. El niño debe sentirse amado, pero también útil para sus padres, como ellos lo son para él: ésta es la base de una vida afectiva equilibrada. Así pues, para que la personalidad se desarrolle es necesario tener una relación favorable entre ambiente-sujeto, cubriendo las necesidades humanas esenciales.

ACTIVIDADES DE APRENDIZAJE

Elabora fichas de trabajo sobre el concepto de personalidad, hazlo con una redacción sintética y ordenada.

Consulta diferentes fuentes bibliográficas y realiza una síntesis de lectura sobre la personalidad y sus distintos tipos.

4.2. CULTURA Y PERSONALIDAD

La cultura se define como “sistemas de valores, creencias, normas, dispositivos y símbolos que han sido creados por una sociedad y que sus miembros comparten.”⁶⁸ Es así como la sociedad crea distintos modos de encarar el medio y le da sentido, dichos modos tienden a ser sistemáticos y se transmiten de una generación a otra.

⁶⁷ La interacción social es la relación que se establece entre sujetos con la finalidad de intercambiar experiencias entre ellos.

⁶⁸ Clay Lindgren, Henry, *Introducción a la psicología social*, p.253.

Por lo tanto, una cultura puede persistir por mucho tiempo con pocos cambios; sin embargo, los cambios profundos en el medio dan lugar a otros en la cultura. Por ejemplo, “cuando una sociedad de la llanura se ve obligada a trasladarse a las montañas, muchas de sus prácticas ya no son apropiadas y deben modificarse”⁶⁹. Por lo tanto, la cultura, por su movilidad, tendrá que adaptarse a este hecho para que la sociedad en conjunto pueda sobrevivir.

Los integrantes de una sociedad generan cambios “así como las normas culturales se fortalecen cuando los miembros las acatan, se debilitan si un número suficiente de ellos crean otras pautas de conducta.”⁷⁰ De esta manera, se origina una constante interacción entre los miembros de una sociedad y la cultura que han heredado, que se transmite a los hijos.

Cada individuo representa, por su conducta, la cultura en la que ha nacido, pero esto no quiere decir que somos iguales, ya que cada individuo tiene una personalidad, aun perteneciendo a una misma cultura o sociedad.

Según distintos enfoques de rasgos⁷¹, la personalidad es algo que “se trae” y es repetitivo, o puede ser algo que se construye y se puede moldear; los rasgos “son cualidades que permiten distinguir a un individuo en relación con los demás.”⁷²

La personalidad en sí no es más que, el patrón de pensamientos, sentimientos y conductas que presenta una persona y que persiste a lo largo de toda su vida, a través de diferentes situaciones.

También se dice que la personalidad es una máscara que esconde lo que realmente somos. Estos puntos de vista, intentan explicar el concepto de personalidad, y la influencia de los demás en su conformación.

Los aspectos sociales influyen, de forma significativa, en la personalidad, las relaciones socio-afectivas principalmente. Algunos teóricos como Sigismund Schlomo Freud, Jean William Fritz Piaget o Lev Semenovich Vigotsky, entre otros, consideran que la infancia es la mayor base para la personalidad, y está en estrecha sintonía con la dinámica familiar.

⁶⁹ *Ibidem*, p.253.

⁷⁰ *Ibidem*.

⁷¹ El enfoque de los rasgos propone que todos los seres humanos poseemos ciertos rasgos de personalidad, y a la medida en la cual cada rasgo se aplica a cada persona en particular puede ser variable.

⁷² *Diccionario de las ciencias de la educación*. Colombia, Gil Editores, p.1678

La sociedad y la cultura influyen en la formación de ideologías, por ejemplo, el humano no es humano sin la parte moral⁷³; las ideologías son las reglas o normas por las que se rige la conducta de un individuo en correspondencia con la sociedad y consigo mismo, siendo la parte restrictiva que limita; por ello, lo primero que se aprende en la infancia, es la parte que “impide”, que limita, que indica que aquello es malo o negativo.

El primer grupo que nos instituye como personas es la familia, principalmente los padres; después es la escuela, donde los docentes y los compañeros enseñan otras conductas que van generando una identidad. La identidad “nos indica quienes somos en un sentido positivo y a quienes nos parecemos en particular”⁷⁴, la identidad es fundamental en las relaciones sociales, como la relación entre la estructura social y la personalidad, la socialización de los niños, la solución de conflictos, entre otros. De esta manera, la asociación con otros individuos nos permite descubrir identidades.

De este modo, el grupo social es una fuente de significaciones que serán marco de referencia para considerar el medio circundante, como la cultura, la sociedad y el mismo individuo..

Además de la familia y la escuela, los medios masivos hacen su papel, al reproducir estereotipos⁷⁵ y modas, que también aportan a la ideología del sujeto, generando pautas de consumo y reproducción de conductas por imitación. Los estereotipos se consideran como “evaluaciones negativas que distinguen a los prejuicios, y pueden surgir de asociaciones emocionales, de la necesidad de justificar el comportamiento o de creencias negativas”⁷⁶, estereotipar es generalizar. Un problema de los estereotipos, surge precisamente cuando se generaliza, o cuando son equivocados.

Cada día hay un contacto nuevo, un encuentro, y al permanecer en un contexto social nos relacionamos con incontables individuos, por ello somos reflejo de la realidad social,⁷⁷ pero aun perteneciendo a una cultura,

⁷³ Moral es el conjunto de creencias y normas de una persona o grupo social que determinará el obrar.

⁷⁴ Clay Lindgren, Henry, *Introducción a la psicología social*, p.53.

⁷⁵ Estereotipo es la creencia acerca de los atributos personales de un grupo de individuos. En ocasiones los estereotipos se generalizan en exceso, son inexactos y son resistentes a información nueva.

⁷⁶ Myers, David G., *Psicología social*, p. 335.

⁷⁷ _La realidad social consiste en las tendencias socialmente aceptadas en una comunidad.

tendremos características propias como la personalidad, pero a su vez poseemos aspectos con influencia de los demás.

ACTIVIDADES DE APRENDIZAJE

A partir de una investigación documental en diversas fuentes de consulta, elabora una síntesis, sobre la influencia cultural en el individuo.

Realiza una investigación de campo con personas de tu localidad, y conceptualiza cultura y personalidad; al final realiza un reporte

4.3. FACTORES SOCIALES DE LA ANORMALIDAD

De manera literal el término anormal significa “apartado de la norma”⁷⁸ y se considera como anormalidad, aquello que no armoniza con el medio; la anormalidad se identifica con las condiciones patológicas o peligrosas.

En este sentido, la personalidad depende del contexto que rodea al individuo, por esta razón, algunas personas que viven en condiciones extremas o muy severas, pueden desarrollar conductas anómalas⁷⁹ o patológicas⁸⁰ Desde el punto de vista médico, se describe como patológico o anormal, aquello fuera de lo común; involucra aquellas conductas como la esquizofrenia o psicosis, la depresión, los trastornos bipolares, los crímenes o perversiones sexuales, entre otras conductas.

Ahora bien, ser clasificado como anormal, tiene un sentido de connotación indeseable, aunque lo anormal es relativamente infrecuente, “cuando más rara sea una condición, más anormal se considera al individuo.”⁸¹ Del mismo modo, todos aquellos que se aproximan al estado ideal o perfecto, se podrían designar como anormales, ya que se desvían del significado de individuo ordinario, es decir común a los demás individuos.

Para comprender mejor el término de anormalidad, se debe distinguir su contraparte, es decir la normalidad que se asocia con lo funcional, la

⁷⁸ Anastasi, Anne, *Psicología diferencial* p. 559

⁷⁹ Anómalo es lo que sale de lo ordinario, se trata de una función, actividad, órgano, estructura o comportamiento. Todo aquello fuera de lo ordinario, diferente al orden racional de las cosas o de los seres, no conforme provisional o definitivamente con lo que debía ser.

⁸⁰ Patología es la ciencia que tiene por objeto el estudio de las enfermedades.

⁸¹ *Ibidem*

adaptación, el equilibrio, al contrario de la anormalidad que se relaciona con la disfunción, el desequilibrio y la desadaptación.

Los factores sociales de la conducta anormal se relacionan con las normas que determina la sociedad, estas normas son diferentes de una sociedad a otra, en este sentido conducta anormal se refiere a toda conducta antisocial y desviada que va dirigida a romper y violar los valores o normas.

Dentro de las variables de normalidad, no hay una distinción clara entre los mecanismos o principios psicológicos sobre la conducta normal o anormal. La conducta⁸² es anormal cuando se desvía de una norma, esta perspectiva, se establece por condiciones de vida, como parte de un grupo. Por lo tanto, para una cultura, cierta conducta puede considerarse como anormal, mientras que para otra puede resultar normal.

De acuerdo con los tipos culturales, la normalidad y la anormalidad se pueden distinguir de dos maneras, primero “la posición de la norma y la línea de demarcación entre la normalidad y la anormalidad puede diferir de un grupo a otro;”⁸³ en segundo término, “los modelos establecidos culturalmente pueden determinar qué extremo de la distribución es superior y cual es subnormal”;⁸⁴ en este sentido, algunos casos de desviación en la conducta se consideran la inadaptación o la demencia, las cuales pueden ser anormales para una cultura, pero para otras no lo son.

Respecto a las dos posturas, la conducta puede ser anormal para ambos casos, pero la apreciación social en las diversas culturas puede situar a la conducta en extremos opuestos.

Ruth Benedict en su libro *configuración de la cultura* considera:

es probable que se encuentre el mismo campo de variabilidad de temperamentos en cualquier grupo, pero el grupo ya ha hecho su elección cultural de aquellas dotes y peculiaridades humanas que pondrá al uso.; el inadaptado es aquella persona cuya disposición no es bien apreciada en su cultura. Está claro que no es posible una

⁸² Conducta se define como el modo en el que se conduce una persona en las relaciones con los demás, según una norma moral, social, cultural. Otro término, es la manera de ser y de actuar un sujeto, sobre todo en relación con las reglas morales de su ambiente. Pierre Janet adopta este término que considera a todos los fenómenos psíquicos como acciones en las que desemboca una tendencia.

⁸³ *Ibidem* p. 661

⁸⁴ *Ibidem*

descripción generalizada del desviado, sino que hemos de decir que es el que representa aquella parte de las capacidades humanas que no son apreciadas en su cultura.⁸⁵

De este modo, el significado de anormalidad es diferente de una cultura a otra, por lo tanto, mencionar que algo es normal en una cultura y anormal en otra, es posible.

Para finalizar, no se puede generalizar y establecer que la anormalidad se determina debido a patrones culturales. No todos los individuos reaccionan en forma semejante a las influencias del ambiente social; la cultura da forma a la personalidad, considerando al individuo como efecto en su ambiente cultural y social, entonces la personalidad normal, así como la anormal, se debe establecer no sólo desde la perspectiva de la cultura sino también del individuo.

ACTIVIDAD DE APRENDIZAJE

Efectúa un análisis acerca de las condiciones que conforman la personalidad; y describe tu propia personalidad, tomando en cuenta los contenidos expuestos en clase y tus experiencias.

4.4 FACTORES SOCIALES DE LA DELINCUENCIA Y LA CRIMINALIDAD

La psicología social le ha dado importancia al trabajo con delincuentes y criminales, este tema, de forma usual, se había abordado desde el campo de la sociología, la antropología y la biología. Actualmente, la psicología integra estos campos, y elabora nuevas formas de explicar la conducta delictiva.

Los criminólogos, psicólogos y sociólogos, se han preguntado si el delincuente “nace o se hace”, sin embargo, la respuesta es *multicausal*. De este modo, se podría explicar desde distintos enfoques, así por ejemplo, desde el Darwinismo por la adaptación de las especies, que al procrear entre

⁸⁵ *Ibidem*, p. 561

personas que son iguales entre sí (agresivos, violentos, etc.), potencializarían el nacimiento de un nuevo delincuente.

Las cuestiones sociales también potencializan, el ambiente constituye a las personas y tiene gran peso. Al respecto, existen estudios sobre la influencia de las condiciones económicas en los niños, y como resultado se distingue que en condiciones de menores recursos, los niños se mostraban más hostiles, y crecían en un ambiente de resentimiento contra la sociedad.

El término de criminalidad, a través del tiempo se ha definido de diversas maneras; en algún momento se identificó con la conducta inmoral⁸⁶, generando algún perjuicio (que daña o lesiona la estructura de un organismo o sistema) a la sociedad.

También se puede definir a la criminalidad como el “volumen total de infracciones a la ley penal cometidas en un área geográfica, por un grupo de población o por una persona determinada.”⁸⁷

Por otra parte, la delincuencia puede tener el mismo significado, excepto que se refiere a delitos penados por la ley. El concepto de delincuencia se considera “en términos vulgares, carentes de rigor científico, infracción de cualquier obligación social”.⁸⁸

Tanto la delincuencia como la criminalidad “no difieren en lo concerniente a la gravedad del acto, no obstante la creencia popular a este respecto, aunque la delincuencia puede, el tribunal considerarla menos grave, en vista de la juventud del delincuente.”⁸⁹

De acuerdo a la definición anterior, la criminalidad es relativa y un acto como el crimen, dentro de una sociedad puede ser inobjetable, en otra sociedad.

Respecto a la delincuencia, según las investigaciones, existen una variedad de factores sociales que definen una conducta de esta categoría:

Los delincuentes, como grupo, son distinguibles de los no delincuentes: 1) físicamente, en que su constitución es esencialmente mesomórfica (sólida,

⁸⁶ Carácter inmoral, naturaleza de lo que no tiene principio de moral, amoralidad que es contrario a lo moral. Se aplica tanto al comportamiento de los individuos como a los riesgos sociales como corrupción, libertinaje, impudicia, entre otros.

⁸⁷ Pratt Fairchild, Henry, *Diccionario de sociología*, p.73.

⁸⁸ *Ibidem*, p.73.

⁸⁹ Klineberg, Otto, *Psicología social*, p.391.

apretada, muscular); 2) temperamentalmente, en que son de una energía inquieta, impulsivos, extrovertidos, agresivos, destructivos, 3) en su actitud, en que son hostiles, retadores, resentidos, desconfiados, pertinaces, afirmativos socialmente, aventureros, informales, rebeldes a someterse a la autoridad; 4) psicológicamente, en que muestran la tendencia a ser directos y concretos, más bien que simbólicos, en su expresión intelectual, y a ser menos metódicos, en la forma como se enfrentan a los problemas; 5) socioculturalmente, en que han crecido, en grado mucho mayor que el grupo de control, en hogares en los que hay poca comprensión, poco afecto, poca estabilidad, pocos principios morales de sus padres, quienes generalmente son incapaces de ser guías y protectores verdaderos.⁹⁰

De acuerdo con lo anterior, se puede determinar que existe alta probabilidad de ser delincuente, dependiendo de las condiciones procedentes de los diversos factores, de este modo se puede predecir cuáles son los individuos que pueden estar más expuestos a convertirse en delincuentes.

Las múltiples causas, características, y variables del entorno, influyen de manera fundamental en la formación de un delincuente potencial. Estas características, intervienen en el comportamiento de los individuos, más aun cuando los antecedentes en la niñez y en su desarrollo se consideran débiles.

ACTIVIDAD DE APRENDIZAJE

Realiza un mapa conceptual sobre los factores sociales de la criminalidad y la delincuencia.

⁹⁰ Klineberg, Otto, *Psicología social*, p.405.

AUTOEVALUACIÓN

1.- Es el primer grupo que nos constituye como seres sociales:

- a) Escuela
- b) Amigos
- c) Familia
- d) Pareja

2.- Es el patrón de pensamientos, sentimientos y conductas que presenta un individuo:

- a) Anormalidad
- b) Personalidad
- c) Cultura
- d) Delincuencia

3.- Se identifica con las condiciones patológicas o peligrosas:

- a) Normal
- b) Delincuencia
- c) Anormal
- d) Criminalidad

4.- Es uno de los factores que pueden conducir a un individuo a convertirse en delincuente:

- a) Costumbres
- b) Cultura
- c) Familia
- d) Conducta

5.- Se refiere a una infracción de cualquier obligación social:

- a) Deliberación
- b) Delincuencia
- c) Criminalidad
- d) Anormalidad

RESPUESTAS

1) c

2) b

3) c

4) c

5) b

UNIDAD 5

INTEGRACIÓN SOCIAL

OBJETIVO

Reflexionar sobre la interacción e integración de los conceptos básicos de psicología con el contexto real y los hechos sociales.

TEMARIO

5.1. El individuo y el grupo

5.2. Actitudes y opiniones

5.3. Prejuicios, discriminación y movimientos de liberación

5.4. Influencia social: utilidad y efectos

5.4.1. Conformidad

5.4.2. Condescendencia

5.4.3. Obediencia

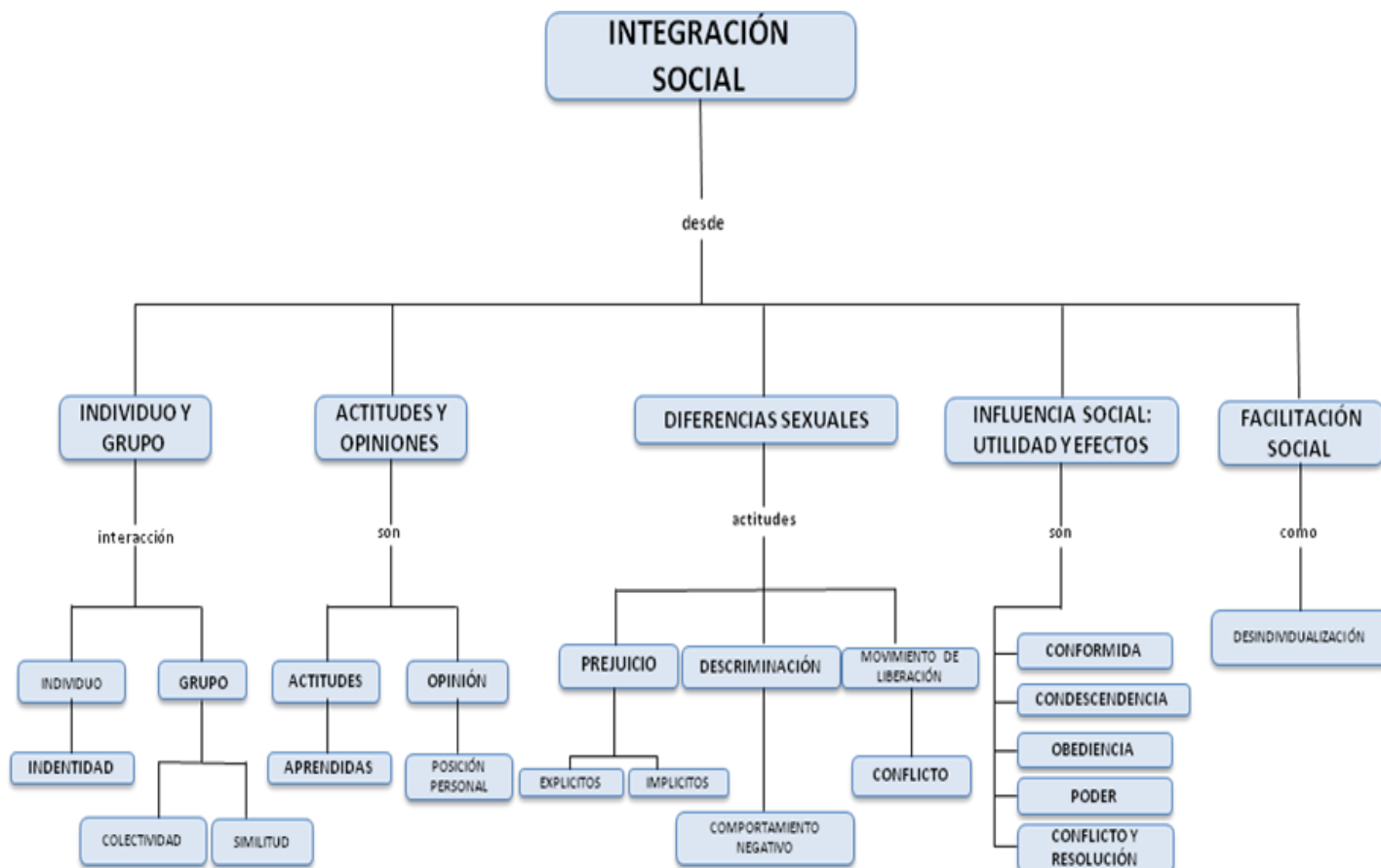
5.4.4. Poder

5.4.5. Conflicto y resolución

5.5. Facilitación social

5.5.1. Desindividualización

MAPA CONCEPTUAL



INTRODUCCIÓN

La integración social, como parte de la psicología social, es un término muy amplio para su estudio, y se enfoca en el individuo, en su adaptación con el medio social, y en sus propias necesidades para establecerse en un espacio socializador.

Para comprender la integración social, se conceptualizará al individuo y al grupo, esto permitirá entender su interacción.

Se explicará también la actitud del individuo, la cual se refleja en su comportamiento hacia condiciones sociales, y se describirá la relación que se establece entre las opiniones y la actitud.

Como parte de la integración social, además se detallarán temas como los prejuicios, la discriminación, y los movimientos de liberación, y se analizarán conductas relacionadas con la integración social como la conformidad, la condescendencia, la obediencia, o el poder

Al finalizar la unidad, se desarrollará el tema de la facilitación social, que tiene como punto central la desindividualización.

5.1 EL INDIVIDUO Y EL GRUPO

El individuo se entiende como un “organismo único, vegetal o animal, considerado en sí mismo y en relación con la especie a la que pertenece, y de la cual sus características repiten el tipo general”⁹¹, este concepto permite considerar que el individuo no es un ente aislado, ya que su relación con otros, permitirá la integración, de este modo pertenecerá a un grupo.

El individuo en el grupo se “refiere principalmente a la manera y al grado en que la conducta del individuo es alterada por la presencia de otros”⁹², siendo este uno de los estudios más importantes de la psicología social, que se ocupa de la importancia de la relación entre el individuo y el grupo.

Entonces, al considerar los elementos descritos, el individuo por su naturaleza se constituye de acuerdo a su realidad; a su sociedad; y a su identidad, que “nos indica quienes somos y a quienes nos parecemos en particular”⁹³, y ésta dependerá de los factores sociales que rodeen al individuo como la educación, el desarrollo humano y social, el crecimiento de la población, entre otros.

Ahora bien, para comprender la integración del individuo a un grupo, debemos definir este concepto desde varios enfoques; de forma general, grupo se refiere al “conjunto de personas influidas entre sí que persiguen un fin común”⁹⁴; el psicólogo G.C. Homan lo define como “un número de personas que se comunican entre sí”⁹⁵.

Marvin Shaw experto en dinámicas de grupo afirma “que todos los individuos tienen algo en común, y sus miembros interactúan. Por consiguiente, define grupo como dos o más personas que se interrelacionan y se influyen mutuamente.”⁹⁶

Como característica principal, los grupos existen porque los individuos se comunican entre sí y pueden compartir objetivos, dicha comunicación entre dos o más individuos, como se mencionó anteriormente, conforman un grupo.

⁹¹ Merani, Alberto L., *Diccionario de psicología*, p. 89.

⁹² Klineberg, Otto, *Psicología social*, p. 411.

⁹³ Clay Lindgren, Henry, *Introducción a la psicología social*, p. 53.

⁹⁴ *Ibidem*, p. 411.

⁹⁵ http://www.psicoadactiva.com/diccio/diccio_f.htm#letra_g

⁹⁶ Myers, David G., *Psicología social*, p. 288.

El concepto de grupo es ambiguo⁹⁷ “porque puede referirse a un conjunto de individuos que no interactúan, pero que comparten algún interés común”⁹⁸, es decir, para la integración de un grupo, es posible que los miembros no se conozcan, pero como característica primordial debe existir una relación social.

De esta forma, “los grupos pueden durar unos cuantos minutos, como los grupos formados para solucionar problemas con fines experimentales, pero también pueden continuar durante toda la vida de sus miembros.”⁹⁹

La formación de grupos se puede originar debido a situaciones “accidentales o fortuitas que escapan al control inmediato de sus miembros o incluso deliberadamente como resultado de una mutua atracción.”¹⁰⁰

Entonces, los grupos existen por diversos factores, como satisfacer una necesidad o compartir una información, por mencionar algunos. De manera más específica, se pueden considerar dos factores básicos, que son los factores biológicos, y los ambientales y de socialización.

Los factores biológicos se refieren a que cada individuo nace con una combinación de genes¹⁰¹, lo cual influye en el desarrollo y forma parte de la conducta, esto también se denomina genotipo¹⁰².

Los factores ambientales y de socialización, se refieren básicamente al ambiente que nos rodea, el cual es necesario para el desarrollo tanto físico como emocional, y la socialización permite adquirir y reflejar un modelo de conducta que se adopta en un grupo como la escuela, los amigos y principalmente la familia.

Por otro lado, dentro de la estructura social¹⁰³, no es el individuo, sino el grupo, quien constituye en gran parte, la identificación del individuo, como parte de una colectividad. La-colectividad se refiere “a todo lo que es común de un grupo o lleva consigo una organización, refiriéndose a la estructura o

⁹⁷ Ambiguo se refiere a que se puede interpretar de distintas maneras.

⁹⁸ Clay Lindgren, Henry, *Introducción a la psicología social*, p. 327.

⁹⁹ *Ibidem*, p. 328.

¹⁰⁰ *Ibidem*,

¹⁰¹ Los genes son el elemento definido, localizado en los cromosomas, del que depende el desarrollo de un carácter hereditario del individuo. Los cromosomas son filamentos independientes ubicados en el centro de las células que constituyen su estructura fundamental y tienen una forma ligeramente doblada.

¹⁰² El genotipo es el conjunto de caracteres transmitidos hereditariamente, según definen los genes aportados por las células germinales (determinando los caracteres hereditarios) sin ninguna influencia del medio.

¹⁰³ La estructura social es la configuración de la organización interna de cualquier grupo social. Caracteriza la suma total de las relaciones que los miembros del grupo mantienen entre sí y con el grupo mismo.

actividad de cualquier colectividad integrada por dos o más individuos”¹⁰⁴. Es así, que los miembros de un grupo tienden a considerar similitudes más que diferencias, esta característica de similitud, es la razón que permite la pertenencia en los grupos, como tener una actividad en común, sintiéndose así atraídas por otros grupos, ya que comparten un interés en las actividades de grupo.

Otra característica de similitud de grupo es la socialización, es decir, “el proceso de los nuevos miembros, que hacen intentos de moldearse a la forma de pensar y actuar del grupo”¹⁰⁵ El individuo, es pues, el resultado de la socialización que se basa, en ocasiones, en las conductas observables, considerando las actitudes propias.

La socialización permitirá un proceso de aprendizaje al individuo, a través de sus relaciones, organizaciones educativas, etc., para adaptarse a la vida en sociedad. Eso implica, además “ajustes suficientes a los usos sociales y costumbres de su tiempo y lugar para convertirlo en un miembro activo de su comunidad.”¹⁰⁶

“La existencia del individuo no es igual a la de cualquier otra cosa, su existencia está siempre formándose, no es estática”¹⁰⁷; ante los cambios del ambiente social, se genera la diversidad de los miembros, y por lo tanto, propicia al grupo flexibilidad de adaptación del individuo a los cambios, generando así la toma de decisiones del mismo individuo.

La integración del individuo en grupos, se origina, como se comentó; “por diversas razones, las cuales pueden ubicarse en la labor de completar las tareas instrumentales y la satisfacción de las necesidades socioemocionales o de afiliación”¹⁰⁸, los individuos forman grupos por cumplir actividades laborales, educativas, deportivas, de recreación, etc., que no podrían realizarse de manera individual.

El psicólogo Robert Bales, a finales de los años cuarenta, en sus trabajos consideró “dos funciones principales de grupo que son llevar a cabo

¹⁰⁴ Merani, Alberto L. *Diccionario de psicología*, p. 47.

¹⁰⁵ Franzoi, Stephen L., *Psicología social*, p. 358.

¹⁰⁶ Merani, Alberto L., *Diccionario de psicología*, p. 280.

¹⁰⁷ *Ibidem*, p. 363.

¹⁰⁸ Gadotti, Moacir, *Historias de las ideas pedagógicas. Pensamiento pedagógico fenomenológico-existencialista*, p. 168.

tareas y ocuparse de relaciones emocionales y sociales”¹⁰⁹, al respecto, algunos grupos se encuentran orientados en alguna de las dos funciones.

ACTIVIDAD DE APRENDIZAJE

Realiza un análisis a partir de la observación y tu propia interpretación sobre alguna situación, como por ejemplo, el amor, la amistad, el respeto, etc. entre individuos en condiciones similares y diversas.

5.2 ACTITUDES Y OPINIONES

El término actitud es indispensable en la psicología social contemporánea, este concepto proviene “del latín *attitudine* – posición. Es la disposición determinada por la experiencia sobre la conducta.”¹¹⁰; el psicólogo Allport G.W.H. lo define como “un estado mental y neutral de disposición, organizado a través de la experiencia, que ejerce una influencia directa o dinámica en la reacción del individuo ante todos los objetos y todas las situaciones con que se encuentra relacionado.”¹¹¹

La actitud del individuo se refleja en su comportamiento hacia condiciones sociales, generando una predisposición a realizar y a reaccionar.

Cuando las actitudes son uniformemente positivas¹¹² (por ejemplo, mirar las cosas en forma optimista; la manera de aceptar lo que pasa en el entorno; resolver problemas; dirigir, conducir, guiar, decidir) o negativas¹¹³ (por ejemplo, cuando se problematiza más que solucionar; no encontrar solución a los problemas; no creer en uno mismo; no responsabilizarse; no fijar límites ni normas claras; no establecer claramente las tareas), es difícil cambiarlas, ya que las posturas¹¹⁴ puede perdurar por mucho tiempo. En

¹⁰⁹ Franzoi, Stephen L. *Psicología social*, p. 363.

¹¹⁰ Merani, Alberto L., *Diccionario de psicología*, p. 5..

¹¹¹ Klineberg, Otto, *Psicología social*, p. 451.

¹¹² La actitud positiva es la actitud mental adecuada en cualquier situación que nos ayudan a resolver los problemas que puedan aparecer en el camino. Una actitud positiva ante la vida nos ayudará a tener siempre una visión mucho más optimista de la vida.

¹¹³ La actitud negativa no se preocupa, ni exclusiva ni primordialmente, por el propio beneficio, Si no que tiene su centro de enfoque en la otra persona y que no la considera.

¹¹⁴ El concepto de postura se refiere a la actitud que adopta un individuo respecto a las situaciones y circunstancias que se le presentan.

este sentido, “las actitudes fuertes son persistentes, resistentes al cambio y se manifiestan en la conducta con más probabilidad que las débiles”¹¹⁵, por ejemplo una actitud impuesta de manera autoritaria.

Los psicólogos sociales consideran y “creen que las actitudes son aprendidas y, por esta razón las discusiones en el área de la psicología social, se centran en el proceso a través del cual se adquieren las actitudes”¹¹⁶; en otras palabras, las actitudes se adquieren en situaciones de interacción con individuos, o simplemente al observar el comportamiento de los demás.

Las actitudes tienden a permanecer estables a pesar de los factores externos (como un grupo o una organización), que pretendan cambiarlas, esto se considera como resistencia a la persuasión ¹¹⁷.

Ahora bien, el término opinión, se define como “la toma de posición personal que implica una certeza más o menos grande, para mantenerse en ella”¹¹⁸.

Las opiniones tienen estrecha relación con las actitudes ya que “puesto que lo que creemos que es cierto respecto a un objeto o a un grupo, manifiestamente desempeñará su parte en la determinación de nuestra disposición para reaccionar de cierta manera, en lugar de hacerlo de una manera distinta.” ¹¹⁹

A este respecto, la palabra actitud se utiliza para indicar lo que estamos preparados a hacer, y la palabra opinión para representar lo que creemos o lo que se considera que es cierto.

ACTIVIDAD DE APRENDIZAJE

Realiza una recopilación de información, mediante una entrevista, sobre el concepto de actitud y de opinión, al final realiza un reporte.

¹¹⁵ <http://www.uv.es/garzon/psicologia%20politica/N8-6.pdf>

¹¹⁶ *Ibidem*. 451.

¹¹⁷ Persuasión se refiere al juicio o aprehensión que un individuo se forma a partir de argumentos bien razonados y fundamentados. Persuadir, convencer o inducir es ganarse a otros a través de una exposición de motivos convincentes.

¹¹⁸ *Diccionario de las ciencias de la educación*, p.1463.

¹¹⁹ Klineberg, Otto, *Psicología social*, p. 452.

5.3 PREJUICIOS, DISCRIMINACIÓN Y MOVIMIENTOS DE LIBERACIÓN

El prejuicio es “una actitud (usualmente negativa) hacia los miembros de algún grupo que se basa exclusivamente en la pertenencia a dicho grupo,”¹²⁰ considerando un juicio previo y una reacción hacia las personas o las cosas, anterior a la experiencia y sin fundamento.

Otra definición considera al prejuicio como “una actitud que predispone a una persona para que piense, perciba, sienta y actúe de una manera favorable o desfavorable hacia un grupo o hacia sus miembros.”¹²¹ El hecho de que el individuo prejudicado actúe o no de acuerdo con sus actitudes, depende de los factores situacionales. El término prejudicado “recalca el contenido perceptual, cognitivo y emocional de las predisposiciones internas del individuo, así como de sus experiencias.”¹²²

Las actitudes funcionan normalmente como esquemas, para interpretar y organizar; derivado de esto, los individuos con prejuicios hacia otro grupo, influyen en el proceso de información social, así como de los sentimientos con respecto a individuos que pertenecen a varios grupos.

Los prejuicios pueden ser explícitos o implícitos; el prejuicio explícito “implica tener actitudes prejudicadas hacia un grupo en forma consciente, mientras que el prejuicio implícito implica tener actitudes prejudicadas en forma inconsciente,”¹²³ por lo tanto, los prejuicios implícitos son más estables y difíciles de cambiar a diferencia de los prejuicios explícitos.

A este respecto, un individuo con prejuicios puede crear estereotipos¹²⁴, ya sea positivo o negativo, “un problema de los estereotipos surge cuando se generalizan en exceso o cuando simplemente están equivocados”¹²⁵.

Por lo tanto, el prejuicio “se aprende como resultado de la experiencia personal o de la influencia de los padres y los maestros o mediante la

¹²⁰ Barón, Robert A. y Byrne, Donn, *Psicología social*, p. 217.

¹²¹ Backman, Secord, *Psicología social*, p.161.

¹²² Backman, Secord, *Psicología social*, p.161.

¹²³ Franzoi, Stephen L., *Psicología social*, p. 255.

¹²⁴ Un estereotipo es la creencia de que los miembros de un grupo comparten características particulares.

¹²⁵ Myers, David G., *Psicología social*, p. 335.

aceptación de actitudes corrientes en el medio social.”¹²⁶ Es así, que los integrantes de un grupo estarán determinados por actitudes definidas por medio de la experiencia, dando como respuesta, la conceptualización de prejuicio por parte del individuo.

De este modo, los prejuicios estarán inmersos en situaciones sociales que “son los estímulos que percibe un individuo como un conjunto referido a otros miembros de un grupo”¹²⁷; y serán multidimensionales, ya que podrán generarse por diversas causas, justificadas para satisfacer motivos personales o de grupo.

Los prejuicios se consideran de forma general como una actitud negativa; de los prejuicios se deriva la discriminación que se define como un comportamiento negativo, hacia miembros de grupos específicos,

Específicamente, la discriminación es el “comportamiento negativo injustificado hacia un grupo o hacia sus miembros;” ¹²⁸ o “el tratamiento desigual de los individuos considerados como pertenecientes a un grupo social en especial”¹²⁹.

En general, la discriminación es un comportamiento observable, es una expresión del prejuicio. Aunque la discriminación también puede ocurrir sin los prejuicios que generalmente la acompañan, por ejemplo:

cuando un propietario de un negocio rehúsa aceptar como clientes a los miembros de un cierto grupo porque cree que ello podría perjudicar a sus negocios. Quizá él no tenga prejuicio hacia ese grupo, pero considera que debe proteger sus negocios antes que cualquier otra cosa, o puede tener prejuicios y simplemente utiliza su negocio como un medio para expresarlos¹³⁰

Para comprender este ejemplo, sería pertinente definir lo que es un grupo aceptado y grupo rechazado. Un grupo aceptado “consiste en aquellas personas que sienten que pertenecen entre sí o que tienen una identidad similar. Un grupo rechazado considerado desde el punto de vista del grupo

¹²⁶ Klineberg, Otto, *Psicología social*, p. 510.

¹²⁷ *Diccionario de las ciencias de la educación*, p.1771.

¹²⁸ Myers, David G., *Psicología social*, p. 336.

¹²⁹ Backman, Secord, *Psicología social*, p.162-163.

¹³⁰ *Ibíd.*, p.163

aceptado, es un grupo de personas que tienen características distintas que los diferencian de los miembros del grupo aceptado.”¹³¹

La manera de reaccionar ante las relaciones entre el grupo aceptado y el grupo rechazado, como desigualdades de poder o estatus, propicia ciertas actitudes hacia uno de los grupos, generan sentimientos de prejuicio; como por ejemplo, “cuando un grupo dominante mantiene a otro grupo en una condición de esclavitud, considerando los esclavos como perezosos, irresponsables y carentes de iniciativa.”¹³² En este ejemplo, estas posturas, se generan debido a que los esclavos actúan siguiendo órdenes y no se les permite la oportunidad de demostrar iniciativa o responsabilidad, esto ocasiona el control por la estructura de la relación.

De acuerdo al origen de la discriminación, se considera el grado que los miembros de un grupo rechazado se sienten discriminados, y sienten hostilidad hacia el grupo aceptado.

Movimientos de liberación

Los movimientos de liberación surgen como respuesta a la parte que discrimina y reprime, se originan como respuesta a un conflicto. Es una organización, una masa que tiene voz y se mueve por defender los derechos y criterios que exigen, pueden ser formales o informales, algunos de los formales permanece por varios años y se consolidan como instituciones, dejan de ser movimiento y se establecen; otros se forman por una necesidad específica, son breves y tienen menor cohesión.

Un ejemplo de este fenómeno, fue el movimiento *hippie* que se originó en la década de 1960, que se caracterizó por la anarquía no violenta, la preocupación por el ambiente, así como por el rechazo al materialismo occidental. Su objetivo, no era cambiar a la sociedad, sino que fuera una sociedad íntegra. En el mismo periodo, se dieron dos grandes movimientos, la liberación femenina y la lucha contra la discriminación étnica.

¹³¹ *Ibíd.*, p.163

¹³² *Ibíd.*, p.163

ACTIVIDAD DE APRENDIZAJE

Realiza una investigación documental sobre los prejuicios y la discriminación, y desarrolla fichas de trabajo.

5.4. INFLUENCIA SOCIAL: UTILIDAD Y EFECTOS

La influencia social “implica el ejercicio del poder social de una persona o de un grupo para cambiar las actitudes o el comportamiento de otros, en una dirección particular.”¹³³ Es un elemento que ha influido en la sociedad sobre las actitudes, las percepciones, y las opiniones de los individuos.

De manera específica, la influencia social se refiere a la manera en que los individuos afectan los pensamientos, sentimientos y comportamiento de otros.

La influencia social se mueve en diversas direcciones a través de la jerarquización social, por lo que los individuos que llegan a ejercer el poder social, como por ejemplo en la cultura, en los medios de comunicación, etc., tienen más influencia, que los que están fuera de este poder.

A continuación, se detallan algunos aspectos que se relacionan de diferentes maneras, con la influencia social, como la conformidad, la condescendencia, la obediencia, el poder y el conflicto.

¹³³ Franzoi, Stephen L. *Psicología social*, p. 310.

5.4.1. Conformidad

El concepto de conformidad se deriva “del latín *conformo* – ajustarse, acomodarse a la voluntad de otro. Es un término con el que se indica una presunta tendencia a ser aquiescente con las costumbres y orientaciones que predominan en el grupo sociocultural en que se vive.”¹³⁴

La conformidad es un cambio en la conducta del individuo, conforme a los demás. Es un hecho básico de la vida social, por lo que se consideran dos necesidades que posee cualquier individuo, el deseo de gustar o de ser aceptado por los demás, y el deseo de estar en lo cierto, de entender adecuadamente el mundo social. De este modo, para ser aceptado, el individuo genera ciertas conductas ante un grupo, e incluso cambia aspectos de su personalidad.

En determinados contextos sociales, se ejerce presión de diferente índole que encamina hacia la conformidad.¹³⁵ En este sentido, un grupo puede influir en sus miembros a través de una presión manifiesta sobre los individuos, por ejemplo, mediante cohesión social o estatus social, estos elementos determinarán un nivel de conformidad que el individuo reflejará en un grupo, propiciando reglas que indicarán ciertas conductas, es decir, normas sociales, y que normalmente ejercen efectos sobre el comportamiento.

Las normas sociales son “pautas culturalmente adquiridas, aceptadas y aprobadas por la sociedad, que condicionan y rigen la conducta colectiva e individual, que se hacen necesarias como reglas del juego para la vida social”¹³⁶; las normas sociales puede estar formuladas explícitamente, por ejemplo la Constitución, las leyes, los reglamentos internos, entre otros; o pueden ser implícitas, es decir, los individuos obedecen reglas no escritas como la forma de vestir, hablar, etc.

Así, en general, los individuos se comportan de acuerdo a las normas sociales, es decir, existe una tendencia hacia la conformidad.

¹³⁴ Merani, Alberto L., *Diccionario de psicología*, p. 35.

¹³⁵ Conformidad es el grado hasta el cual los miembros de un grupo social cambiarán su comportamiento, opiniones y actitudes para encajar con las opiniones del grupo.

¹³⁶ *Diccionario de las ciencias de la educación*, p.1433.

5.4.2. *Condescendencia*

Condescendencia se refiere a la “adaptación y acomodo a los gustos, apetencias y costumbres ajenas por benevolencia o indolencia.”¹³⁷

Para comprender el concepto de condescendencia, el psicólogo Robert Cialdini considera seis principios que originan esta conducta:¹³⁸

1. Amistad/simpatía: en general, estamos más dispuestos a complacer las peticiones de los amigos, que las de individuos extraños o de quienes se consideran desagradables.
2. Compromiso/consistencia: una vez que adquirimos una postura o acción estamos dispuestos a acceder a solicitudes de compromiso.
3. Escasez: se valoran e intentan asegurar oportunidades que son escasas o que pueden disminuir en su disponibilidad.
4. Reciprocidad: normalmente se está dispuesto a conceder ante la solicitud, es decir compensar de algún modo por lo que han hecho los demás.
5. Validación social: existe más disposición de actuar en determinada manera, por querer ser correcto, y una forma es portarse y pensar como los demás.
6. Autoridad: se muestra más disposición a condescender a las peticiones de alguien que tiene autoridad.

5.4.3. *Obediencia*

El término obediencia deriva “del latín *obediere* – obedecer. Disposición para someterse a la voluntad y a las órdenes de otro, y para obedecerlas.”¹³⁹

La obediencia “es la realización de una acción en respuesta a una orden directa, frecuentemente emitida por una persona de alto estatus o autoridad.”¹⁴⁰;

¹³⁷ *Diccionario de la lengua española 2005*. <http://www.wordreference.com/definicion/condescendencia>

¹³⁸ Barón, Robert A. y Byrne, Donn, *Psicología social*, p. 377-378.

¹³⁹ Merani, Alberto L., *Diccionario de psicología*, p. 117.

¹⁴⁰ Franzoi, Stephen L., *Psicología social*, p. 312.

A este respecto, el comportamiento que propicia la obediencia, más que aceptación, puede generar la pérdida de libertad personal; se entiende como aceptación, una “actitud fundamentada, respecto a uno mismo y por extensión, hacia los demás, en tomar a los seres como son, en lugar de distinguirse e irritarse por los defectos o faltas”¹⁴¹; mientras que la obediencia es la disposición para someterse a la voluntad o a las órdenes de otro y a ejecutarlas, tanto si ésta orden se da verbalmente como por escrito, en forma de regla o de ley.

La obediencia es menos frecuente que la condescendencia, ya que quienes poseen autoridad, aunque pueden usarla en cualquier momento, generalmente prefieren ejercer influencia por medio de una petición más que de una orden directa. La obediencia destructiva se origina “cuando se creen propias las órdenes emanadas de la autoridad o de los principios morales”¹⁴²

Se consideran tres tipos de obediencia:

- Obediencia a la autoridad, es la obediencia en su sentido más preciso, y es necesaria para la buena marcha de cualquier sociedad; por ejemplo, es imposible que un equipo gane si nadie obedece al entrenador.
- Obediencia a los demás, hacer la voluntad de otro es imprescindible para relacionarse; quien nunca cede en sus gustos es un tirano que no sabe convivir.
- Obediencia de la autoridad, los gobernados han de obedecer a los gobernantes y no al revés, pero quienes dirigen tampoco pueden seguir sus gustos, sino que han de procurar el bien común. Sólo será buen gobernante quien sabe obedecer, dominando sus caprichos¹⁴³.

5.4.4. Poder

El concepto de poder “indica un ejercicio institucionalizado de la potencia que lleva a una sociedad a diferenciarse en gobernantes y en gobernados;”

¹⁴¹ *Diccionario de las ciencias de la educación*, p.35.

¹⁴² *Ibídem*

¹⁴³ <http://apsic.blogspot.com/2005/11/conformidad-y-obediencia-2.html>

¹⁴⁴ “es la capacidad de algunas personas de imponerse y vencer obstáculos, sean internos (debilidades, impulsos, etc.) o externos (del medio o impuestos por otras persona).”¹⁴⁵

El ejercicio del poder social interviene e influye en el cambio de actitudes o comportamiento de los individuos en una dirección particular. El poder social “se refiere a la fuerza disponible para influenciar y motivar este cambio”¹⁴⁶. Su origen está en el acceso a recursos de la sociedad, como recompensas, información, castigos, o simplemente, por el hecho de gozar aprecio y admiración de otras personas.

Las personas con más poder “tienden a actuar de manera más precipitada, es decir, de manera menos deliberativa que aquellos con un poder bajo”¹⁴⁷, es decir, el poder permite que el individuo se sienta más libre de las normas sociales.

El individuo con poder, puede de manera sencilla y eficaz, ejercer influencia en una situación, incluyendo en determinados individuos; es por ello, que las actitudes pueden cambiar por los diferentes tipos de influencia de poder.

Los psicólogos Franch y Raven mencionan las bases del poder social que son “coerción, recompensa, legitimidad, referencia, experiencia e información.”¹⁴⁸

- En el poder coercitivo y de recompensa, nuestras actitudes pueden cambiar debido a una amenaza de castigo o a la promesa de una recompensa.
- La influencia de poder por legitimidad pueden cambiar nuestras actitudes porque reconocemos la legitimidad que tiene la persona que nos está diciendo cómo sentirnos respecto a algo.
- El de referencia, es cuando nos agrada alguien y deseamos ser como él, en su forma de ser, de pensar, de actuar, entre otros.

¹⁴⁴ Merani, Alberto L., *Diccionario de psicología*, p. 35.

¹⁴⁵ *Diccionario de las ciencias de la educación*, p.1574.

¹⁴⁶ Franzoi, Stephen L., *Psicología social*, p. 313.

¹⁴⁷ *Ibidem*, p. 313.

¹⁴⁸ *Ibidem*,

- La influencia debida a la experiencia es cuando reconocemos que otra persona es experta.
- La influencia del poder debido a la información, es cuando comprendemos la razón del cambio, y podemos seguir las sugerencias del comunicador.

5.4.5 Conflicto y resolución

Conflicto se deriva “del latín *conflicto* – choque. Oposición entre impulsos o deseos contradictorios, que por regla general producen tensión emotiva, a veces profundamente desagradable.”¹⁴⁹

De manera más específica se puede describir el concepto de conflicto como “la incompatibilidad que se percibe de los actos o los objetivos”¹⁵⁰, y se puede originar en todos los niveles, ya sea entre naciones, partidos políticos, sindicatos, o incluso parejas, por ejemplo, en un proceso de divorcio.

Lewin, definió el conflicto como “una acción de fuerzas antagónicas (que es contrario a algo) aproximadamente iguales en el espacio de vida de un individuo, que obligan al hombre a decidir entre metas igualmente atractivas.”¹⁵¹

Los conflictos pueden surgir cuando a los individuos se les proporciona un trato injusto, derivado de esto, se dan enfrentamientos, generando desacuerdos de grupos.

Un conflicto “lleva a un movimiento psicológico y desde el punto de vista de la salud mental, los únicos conflictos inconvenientes son los que producen desordenes de la personalidad.”¹⁵²

La resolución de los conflictos “pretende dirimir los antagonismos que se susciten tanto en el orden local como en el global, sin excluir la violencia como uno de sus métodos; fundamentando su análisis en el ámbito social del lugar donde se produce el conflicto”¹⁵³; entendiendo como resolución “el acto por el cual, después de la reflexión, se determina algo.”¹⁵⁴

¹⁴⁹ Merani, Alberto L., *Diccionario de psicología*, p. 35.

¹⁵⁰ Myers, David G., *Psicología social*, p. 520.

¹⁵¹ Whittaker, O. James, *La psicología social en el mundo de hoy*, p. 212.

¹⁵² *Ibidem*, p. 213.

¹⁵³ <http://www.banrepcultural.org/blaavirtual/ayudadetareas/poli/poli91.htm>

¹⁵⁴ Merani, Alberto L., *Diccionario de psicología*, p. 144.

La resolución de conflictos se considera en la búsqueda del reconocimiento de una propia identidad, “exige la toma de decisiones de manejo interno con planteamientos y puntos específicos que den prioridad a la construcción de estructuras sólidas que cuenten con la intervención específica de los actores del conflicto.”¹⁵⁵

ACTIVIDADES DE APRENDIZAJE

Realiza una investigación documental acerca de los conceptos de conformidad y condescendencia, y elabora un resumen.

Efectúa una investigación de campo y analiza un proceso de conflicto, por ejemplo, la relación jefe-empleado y sus procesos de poder.

5.5. FACILITACIÓN SOCIAL

Una de las funciones del grupo es realizar tareas, pero hay factores que influyen en la capacidad y desempeño de los individuos para realizar una actividad, una de ellas se denomina facilitación social.

La facilitación social se considera como “la tendencia de los individuos a desempeñar tareas simples o bien aprendidas ante la presencia de otros, actualmente se considera como el fortalecimiento de respuestas dominantes (prevalcientes, probables) debido a la presencia de otros.”¹⁵⁶

Por lo tanto, la presencia de otros mejorará la ejecución correcta de las tareas aprendidas, al mismo tiempo que retoma o inhibe la aplicación a respuestas nuevas, es decir, las no aprendidas.

Al contrario de la facilitación social, otro factor que influye en el desempeño de actividades, es la astenia social que se define como “la reducción del desempeño individual inducida por el grupo y ocurre cuando el esfuerzo de los individuos se une y así no puede ser evaluado individualmente.”¹⁵⁷ Esto sucede cuando el desempeño de un individuo dentro del grupo, se pierde en una multitud, teniendo como respuesta el

¹⁵⁵ *Ibídem*

¹⁵⁶ Myers, David G., *Psicología social*, p. 289.

¹⁵⁷ Franzoi, Stephen L., *Psicología social*, p. 367.

sentimiento de menos responsabilidad personal sobre el resultado de una actividad.

5.5.1. DESINDIVIDUALIZACIÓN

Se define desindividualización como “la pérdida de la identidad individual y de la disminución de las inhibiciones normales que nos impiden involucrarnos en conductas inconsistentes con estándares internos.”¹⁵⁸

Al respecto, el psicólogo Zimbardo Philip, argumenta que las personas se desindividualizan “cuando disminuyen sus inhibiciones y tienden a ser mucho más impulsivos para involucrarse en conductas antisociales como el vandalismo, la agresión y los disturbios.”¹⁵⁹.

La persona desindividualizada no se considera a sí misma como un individuo independiente, omitiendo sus valores internos y su conducta, careciendo de autoconciencia, permitiendo así la pérdida de identidad personal. En este sentido, el psicólogo Diener Ed, argumenta que el factor cognitivo es una carencia de autoconciencia¹⁶⁰, “sin autoconciencia, la persona desindividualizada no se piensa a sí mismo como individuo separado.”¹⁶¹ Por lo tanto, se sugiere que la reducción de autoconciencia es un componente de la desindividualización, ya que “hace que se pierda el sentido de identidad personal cuando se está en grupo por no ligarse a la autoconciencia.”¹⁶²

La desindividualización considera ciertos procesos psicológicos, como la creatividad, el aprendizaje, la inteligencia, entre otros; son diferentes a los de la conciencia de identidad social¹⁶³; el estado mental, es estar disipado en la multitud, lo cual no implica cambios de la identidad personal¹⁶⁴ al de la identidad social, y quedan en el anonimato las acciones negativas o positivas.

¹⁵⁸ *Ibidem*, p. 370.

¹⁵⁹ *Ibidem*, p. 370.

¹⁶⁰ La autoconciencia implica reconocer los propios estados de ánimo, los recursos y las intuiciones. Así como conocer nuestras propias emociones y cómo nos afectan, cuáles son nuestras virtudes y nuestros puntos débiles.

¹⁶¹ Franzoi, Sthephen L., *Psicología social*, p. 372.

¹⁶² *Ibidem*, p. 372.

¹⁶³ La identidad social se entiende como el carácter o rasgos atribuidos desde indicios o señales que una sociedad emplea normalmente para establecer amplias categorías o clases de personas.

¹⁶⁴ La identidad personal es la persistencia de un individuo como unidad viviente distinta y diversa de las demás a través de las modificaciones que se producen en el curso de la vida.

ACTIVIDADES DE APRENDIZAJE

Realiza una investigación documental acerca de los conceptos de desindividualización, y elabora un resumen.

AUTOEVALUACIÓN

1.- Es un organismo único, vegetal o animal, considerado en sí mismo y en relación con la especie a la que pertenece:

- a) Grupo
- b) Sociedad
- c) Individuo
- d) Cultura

2.- Es la tendencia de los individuos a desempeñar tareas simples o aprendidas ante la presencia de otros:

- a) Grupo
- b) Actitudes
- c) Sociedad
- d) Facilitación social

3.- Es una actitud negativa a miembros de grupos específicos:

- a) Conflicto
- b) Actitudes
- c) Discriminación
- d) Facilitación social

4.- Es la realización de una acción en respuesta a una orden directa, frecuentemente emitida por una persona de alto estatus o autoridad:

- a) Conformidad
- b) Conflicto
- c) Condescendencia
- d) Obediencia

5.- Es la adaptación y acomodo a los gustos, apetencias y costumbres ajenas por benevolencia o indolencia:

- a) Obediencia
- b) Condescendencia

- c) Conflicto
- d) Conformidad

RESPUESTAS

1.- c

2.- d

3.- c

4.- d

5.- b

BIBLIOGRAFÍA

Anastasi, Anne, *Psicología diferencial*, Aguilar, 1980.

Arnoletto, E.J., *Glosario de conceptos políticos usuales*, Eumednet, 2007.

Backman y Secord, *Psicología social*, México, Siglo XXI, 1981.

Baron Robert A., Byrne Donn, *Psicología social*, España, Pearson Prentice Hall, 2005.

Barth, Fredrik, *Los grupos étnicos y sus fronteras*, Fondo de cultura económica, 1976.

Clay Lindgren, Henry, *Introducción a la psicología social*, Trillas, 2003.

Diccionario de las ciencias de la educación, Colombia , Gil Editores

Franzoi, Stephen I, *Psicología social*, McGraw-Hill, 2007.

G. Myers, David, *Psicología social*, McGraw-Hill, 2005.

Gadotti, Moacir, *Historias de las ideas pedagógicas*, Argentina, Siglo XXI, 2000.

Goleman, Daniel, *Inteligencia emocional*, Vergara, 1995.

Guzmán Lemus, Mauro, *Prefijos, sufijos y términos médicos*, Plaza y Valdés, 2004.

Kirby, Richard y Rodford, John, *Psicología básica diferencias individuales*, Continental, 1983.

- Klineberg, Otto, *Psicología social*, Fondo de cultura económica, 1986.
- Labra, Iván, *Responsabilidad y necesidad*, Chile, Lom Ediciones, 1994.
- Lenin, V.I., *Obras escogidas. Tomo 4*, Moscú, Ediciones en lenguas extranjeras, 1943.
- Maslow, Abraham, *Motivación y personalidad*, Ediciones Díaz de Santos, S.A., 1991.
- Merani, L. Alberto, *Diccionario de psicología*, Tratados y manuales Grijalvo, 2002.
- Moscovici, Serge, *Psicología social*, México, Paidós, 1999.
- Myers, David G., *Psicología social*, México, McGraw-Hill, 1993.
- Papalia, Dianne, *Psicología*, México, McGraw-Hill, 2003.
- Pratt Fairchild, Henry, *Diccionario de sociología*, México, Fondo de cultura económica, 1987.
- Predvechni, Platanov y otros, *Psicología social*, Cartago, 1979.
- Rodríguez Aroldo, *Psicología social*, México, Trillas, 1991.
- Whittaker, James Oliver, *La psicología social en el mundo de hoy*, México Trillas, 1999.

GLOSARIO

Abstracción: “Como operación mental, la acción que considera separadamente lo que en realidad no está separado ni es separable”.¹⁶⁵

Acto: En general, es una conducta motriz adaptada a un fin determinado y que posee sentido, o se traduce en tendencias del ser que lo realiza.

Alma: “(Del latín anima, el espíritu, lo que anima al cuerpo). Término que tradicionalmente es empleado para designar tanto la vida de un ser viviente, como un principio de vida propio de ese ser viviente, y para indicar al mismo tiempo que ese principio tiene otro origen o naturaleza distinto que la del cuerpo del viviente”¹⁶⁶.

Ambiente: “(Del latín ambiente: ir alrededor). Todo aquello, físico o social, cultural o histórico, que rodea e impregna al ser por completo. Medio en el cual se encuentra un individuo momentáneamente o en que se vive. Según los casos el ambiente es bueno o nocivo, pero jamás indiferente”.¹⁶⁷

Aparato mental: Término del *psicoanálisis* que indica las zonas en las que se desarrollan los procesos mentales; el *id*, el *ego*, y el *superego*.

Aptitud: “(Del latín aptus: capaz para). Habilidad natural para adquirir de manera relativamente general o especial ciertos tipos de conocimientos. Los test empleados para determinar las habilidades son llamados test de aptitudes”.¹⁶⁸ A menudo se emplea, de manera equivocada, esta palabra como sinónimo de capacidad.

Catarxis: (Gr. katharis: limpieza, purgamiento). “Liberación completa o parcial de conflictos graves y persistentes o de un estado de ansiedad. Por

¹⁶⁵ <http://tecnologiaedu.us.es/nweb/htm/pdf/dicci.pdf>

¹⁶⁶ Guzmán Lemus, Mauro, Prefijos, sufijos y términos médicos, p. 73

¹⁶⁷ www.utpl.edu.ec/eva/descargas/material/140/CEDAFM57/G422203.pdf

¹⁶⁸ Guzmán Lemus, Mauro, Prefijos, sufijos y términos médicos, p. 74

lo general es la primera parte de una psicoterapéutica más extensa y completa”.¹⁶⁹ “En estos casos el psicoanálisis emplea el termino abreacción”.¹⁷⁰

Celos: “Estado emotivo, ambivalente, con manifestaciones de odio y de agresión algunas veces violentas contra una persona amada porque demuestra afecto por otra, a la que es extendido el sentimiento de odio”¹⁷¹. Los celos patológicos, suceden cuando en realidad falta el rival y se basan en fantasías imaginarias. El psicoanálisis une las formas patológicas de la celotipia con el complejo de Edipo y con las tendencias homosexuales.

Clase social: “Es un conjunto de individuos que presentan cierta homogeneidad de rasgos tales como su ubicación dentro del proceso de producción (Marx), posición económica, nivel de educación, ámbito de relaciones sociales, religión etc., por lo que pueden ser ubicados en una estratificación social”.¹⁷²

Cognición: Conocimiento; el acto y la capacidad de conocer.

Cognitivo: Lo que concierne al conocimiento.

Colectivo: En sociología, que comprende o concierne a un determinado número de personas.

Colectividad: Término que se aplica a cualquier agregado de personas que pueden tener orígenes comunes, aunque las relaciones entre tales personas no corresponden a la organización durable. En psicología social especifica la naturaleza del grupo, el grado de organización, etc.

¹⁶⁹ www.scribd.com/doc/.../Psico-Rumbos-Mayojunio-2009

¹⁷⁰ Merani, *Diccionario de psicología*, p.26

¹⁷¹ <http://www.1luz.com/pp/trabajos2.asp?AutoNumber=27>

¹⁷² Arnoletto, E.J.: *Glosario de conceptos políticos usuales*, texto completo en <http://www.eumed.net/dices/listado.php?dic=3>

Comportamiento: Cualquier acción o reacción que una persona manifiesta con respecto al ambiente. A veces implica la valoración subjetiva de una conducta. En psicología general y experimental es la actividad global de un organismo, considerada únicamente en sus manifestaciones objetivas, que pueden ser sometidas a un examen sistemático, y a mediciones con procedimientos directos. A veces la psicología, por influencia del conductismo es definida como ciencia del comportamiento, esta es una idea errónea tanto teórica, como práctica.

Discriminar: Acción de distinguir entre ellos, diversos objetos del pensamiento de naturaleza concreta, sean físicos como los datos de la percepción, o psíquicos como los estados de consciencia.

Estereotipado: Fijación de actitudes o repetición de gestos, de actividades o de expresiones verbales prolongadas o repetidas incansablemente y de manera idéntica, sin ninguna finalidad útil.

Extinción: Término que se aplica a la abolición de un reflejo condicionado, por estimulación repetida, sin que sea acompañada por el estímulo normal o incondicionado.

Familia: Conjunto de personas, parientes o no, unidas por las mismas causas, que viven en una misma casa.

Género: "Hace referencia a los estereotipos, roles sociales, condición y posición adquirida, comportamientos, actividades y atributos apropiados que cada sociedad en particular construye y asigna a hombres y mujeres. Es una construcción de significados, donde se convocan todos los aspectos ya sea sociales, psicológicos y culturales de femineidad/masculinidad. Por lo tanto, la acción de la sociedad es definitiva para su aprendizaje y desarrollo. Y su rol es la consecuencia de conductas, las cuales son adquiridas por medio de nuestra sociedad, determinando sus acciones, el quehacer y la responsabilidad que recae tanto en hombres como en mujeres con

diferentes patrones, los que emanan del cumplimiento de estos roles que les son socialmente asignados.”¹⁷³

Identidad: Es una relación entre dos cosas que aparecen como indiferenciables cuando se les considera desde cierto punto de vista, aunque aparezcan diferentes cuando se les compara desde otros ángulos.

Identidad personal: “Persistencia de un individuo como unidad viviente distinta y diversa de las demás a través de las modificaciones que se producen en el curso de la vida”.¹⁷⁴

Ideología: “Quizás sea este el concepto político que registra mayor frecuencia de uso y al mismo tiempo mayor diversidad de significados. Los primeros estudios sociológicos de la ideología fueron elaborados por Karl Marx, quien planteó dos teorías de la ideología, de las cuales la primera es mucho más conocida que la segunda: 1) La ideología es un sistema de representaciones y pautas de acción propio de las sociedades alienadas: es un efecto de la sociedad dividida en clases. Es el conjunto de ideas que se imponen a la sociedad para defender los intereses de la clase dominante.

Es una "falsa conciencia" destinada a encubrir las relaciones fácticas de poder. Su contenido está siempre históricamente determinado y apunta a justificar las relaciones de dominación existentes. 2) La ideología es el conjunto de aquellas formas de conciencia social que dan a la sociedad y al individuo una identidad, una explicación del mundo en que viven y de las relaciones sociales, contribuyendo a organizar de algún modo su existencia. Norberto Bobbio también plantea dos significados: uno "fuerte" (como falsa conciencia de las relaciones de dominación) y uno "débil" (como género de las diversas especies de creencias políticas). Para Mannheim, ideología es "la justificación de la situación existente", algo contrapuesto a utopía, que es la expresión de la rebeldía de los oprimidos. Karl J. Friedrich sostiene que las ideologías son "sistemas de ideas conectados con la acción" que

¹⁷³ <http://www.agci.cl/que-es-agci/programa-de-mejoramiento-de-la-gestion/genero/que-es-genero/>

¹⁷⁴ <http://www.seculares.es/glosario.htm>

contienen "un programa y una estrategia de actuación" y cuyo objetivo es "cambiar o defender el orden político existente". Para David Easton, las ideologías son "interpretaciones y principios éticos explícitos y elaborados", que definen "los objetivos, la organización y los límites de la vida política" y ofrecen "una interpretación del pasado, una explicación del presente y una visión del futuro".¹⁷⁵

Influencia: "Es una forma de poder, amplia y moderada, y al mismo tiempo interesada en penetrar en el pensamiento y el sentimiento de la persona a quien se quiere influir. El poder opera sobre el hombre principalmente desde afuera y lo hace desde afuera y desde adentro; la influencia pretende hacerlo desde adentro. El poder es más que la influencia: todos los que tienen poder tienen influencia pero no todos los que tienen influencia tienen poder".¹⁷⁶

Locura: Término que se usó para designar cualquier deficiencia o desequilibrio mental. Pérdida o falta de la razón en alguna persona.

Motivación: "Son aquellas cosas que impulsan a una persona a realizar determinadas acciones y a persistir en ellas hasta el cumplimiento de sus objetivos. El concepto se encuentra vinculado a la voluntad y al interés. En otras palabras, la motivación es la voluntad para hacer un esfuerzo y alcanzar ciertas metas".¹⁷⁷

Motivar: "Servir de incentivo para una actividad, y también proveer un incentivo o una meta que responda a una actividad".¹⁷⁸

Motivos: "Lo que determina a una persona a actuar en cierto sentido o que determina la volición: un incentivo".¹⁷⁹

¹⁷⁵ Arnoletto, E.J.: *Glosario de conceptos políticos usuales*, texto completo en <http://www.eumed.net/dices/listado.php?dic=3>

¹⁷⁶ Arnoletto, E.J.: *Glosario de conceptos políticos Usuales*, texto completo en <http://www.eumed.net/dices/listado.php?dic=3>

¹⁷⁷ <http://definicion.de/motivacion/>

¹⁷⁸ http://catarina.udlap.mx/u_dl_a/tales/documentos/mps/zempoaltecatl_m_md/capitulo1.pdf

Objetividad: “Condición de lo que es objeto, como opuesto a lo subjetivo.”¹⁸⁰

Se dice también de la intención de ver o expresar la realidad tal y como es.

Percepción: “Proceso por medio del cual el organismo, como resultado de la excitación de los sentidos y con la intervención de otras variables, adquiere conciencia del ambiente y puede reaccionar de manera adecuada a los objetos o acontecimientos que lo distinguen”.¹⁸¹

Persona: “Es el individuo humano, entendido en los rasgos que en diversa forma y medida lo distinguen y convierten en un todo actuante de manera propia, única, en el ambiente”.¹⁸²

Personalidad: “Modalidad total de la conducta de un individuo, que no es suma de modalidades particulares o rasgos, sino producto de su integración”.¹⁸³ Según el psicoanálisis, la personalidad se considera como un elemento que se puede corromper en instancias psíquicas, que son influidas por factores internos y externos.

Perversión: Término que indica una modificación de naturaleza patológica de tendencias, deseos o pulsiones.

Procesos cognitivos,: “Todos los procesos que llevan a un conocimiento, entendidos desde el punto de vista funcional, como guía de la conducta. En psicología clínica son estudiados indirectamente con las pruebas de inteligencia”.¹⁸⁴

Psicología: “El término psicología acuñado en el siglo XVI, ha sido aplicado con el sentido de conocimiento específico. Teóricamente, en sus orígenes,

¹⁷⁹ Cfr. González Navarrete, Julia Juana, Valdivia Rodríguez, Eva María, Tesina *De qué manera influye la motivación en el rendimiento laboral*, p. 28

¹⁸⁰ <http://www.estudioskurin.com/articulo/vinculacion-del-periodismo-con-un-blog-personal/>

¹⁸¹ Merani, *Diccionario de psicología*, p.126

¹⁸² <http://www.scribd.com/doc/14092845/DESARROLLO-LABORAL>

¹⁸³ <http://biblio2.ugb.edu.sv/bvirtual/9324/capitulo2.pdf>

¹⁸⁴ <http://psicologiacapunt.blogspot.com/.../procesos-cognoscitivos-introduccion-y.html>

desde la época de los presocráticos, el conocimiento psicológico tuvo por finalidad constituir una antropología concreta. En nuestro siglo, ha derivado en la constitución de una ciencia conjetural que se ocupa del estudio del hombre bajo el aspecto de las actividades mentales, afectivas y la conducta, desde el punto de vista general, individual, social y genético, así como de sus determinantes externos e internos y los procesos que distinguen la acción de la interacción de éstos”¹⁸⁵.

Realidad: “El ambiente objetivo entendido como distinto de los datos de la imaginación o del pensamiento en general”.¹⁸⁶

Sensación: “Fenómeno psicofisiológico provocado por la excitación de un órgano sensorial. Puede presentar predominio de la afectividad, o representativo o cognitivo”.¹⁸⁷

¹⁸⁵ Guzmán Lemus, Mauro, *Prefijos, sufijos y términos médicos*, p. 97

¹⁸⁶ <http://www.wisis.ufg.edu.sv/www.wisis/documentos/TE/155.33-J61g/155.33-J61g-B.pdf>

¹⁸⁷ Merani, *Diccionario de psicología*, p.147